



ii

อธิการบดีมหาวิทยาลัย  
มหาวิทยาลัยมหาจุฬาลงกรณราชวิทยาลัย

เอกสารประกอบการศึกษา  
พระอภิธรรมทางไปรษณีย์

ชุดที่ ๖ ตอนที่ ๑

เรื่อง : ภพภูมิ

- ความเป็นไปในสังสารวัฏ
- ชีวิตคืออะไร
- ภูมิ ๓๑ ตอน อบายภูมิ ๔

รวบรวมเรียบเรียงโดย  
ทองสุข ทองกระจ่าง  
มูลนิธิเผยแผ่พระสัทธรรม

พิมพ์ครั้งที่ ๑ : วันที่ ๓๐ พฤษภาคม ๒๕๕๑ จำนวน ๑,๐๐๐ ชุด

v.1

ได้รับการอุปถัมภ์จากมูลนิธิเผยแผ่พระสัทธรรม และผู้มีจิตศรัทธาร่วมบริจาค

# บทเรียนพระอภิธรรมทางไปรษณีย์

## ชุดที่ ๖.๑

### ภพภูมิ

### ความเป็นไปในสังสารวัฏ

#### บทนำ

บทเรียนชุดที่ ๖ ศึกษาเรื่องความเป็นไปในสังสารวัฏ จะทำให้เข้าใจถึงชีวิตว่าการเวียนว่ายตายเกิดในภพภูมิอย่างไม่มีที่สิ้นสุดนั้นเป็นอย่างไร และเป็นเช่นนั้นได้เพราะเหตุใด มีผู้สร้างมีผู้กำหนดให้เป็นไปเช่นนั้นหรือไม่ และจะมีอะไรมาหยุดการเวียนว่ายตายเกิดอย่างไม่มีที่สิ้นสุดนั้นได้หรือไม่

คำตอบเรื่องเหล่านี้มีอยู่ในคำสอนทางพระพุทธศาสนา พระพุทธองค์ทรงตรัสรู้และโปรดเวไนยสัตว์ทั้งหลายก็เพื่อให้เวไนยสัตว์เหล่านั้นพ้นไปจากทุกข์ คือ การเวียนว่ายตายเกิด พ้นไปจากสังสารวัฏ ความเป็นไปในสังสารวัฏทั้งหมดพระพุทธองค์ทรงตรัสรู้แล้ว การดับสังสารวัฏ พระพุทธองค์ก็ทรงแนะนำสั่งสอนและผู้ประพฤติตามก็ได้ดับสังสารวัฏนั้นแล้ว ดังเช่นพระโมคคัลลานะ พระสารีบุตร เป็นต้น

มาในยุคสมัยนี้แม้ว่าพระพุทธองค์ทรงดับขันธปรินิพพานไปแล้ว อริยสาวกทั้งหลายก็ปรินิพพานไปแล้ว ถึงกระนั้นก็ตามคำสอนในพระพุทธศาสนาเรื่องความเป็นไปในสังสารวัฏ และการดับซึ่งสังสารวัฏนั้นยังมีอยู่ เมื่อยังมีการศึกษาตามคำสอนแล้วประพฤติตาม ก็ย่อมนำมาซึ่งการดับสังสารวัฏได้

เมื่อบุคคลได้ศึกษาเรื่องความเป็นไปในสังสารวัฏ โดยนัยแห่งการศึกษาพระอภิธรรมทางไปรษณีย์แล้ว พึงพิจารณาให้เห็นความจริงในวัฏฏะ พึงพิจารณาให้เห็นหนทางแห่งการดับวัฏฏะ และเพียรเจริญภาวนาเพื่อยังมรรคมงคล ๘ ให้เกิดขึ้น ก็จะได้บรรลุแก่นแท้แห่งคำสอนในพระพุทธศาสนา คือ เพื่อความสิ้นไปแห่งวัฏฏทุกข์นี้เสีย

## บทที่ ๑

### สังสารวัฏ

ก่อนจะศึกษาเรื่องความเป็นไปในสังสารวัฏ ควรศึกษาความหมายของศัพท์ ดังนี้

**สงสาร** (อ่านว่า สง-सान,สง-สา-ระ) หมายความว่า การเวียนว่ายตายเกิด

คำว่า **สงสาร** ยังมีความหมายอีกนัยหนึ่งว่า รู้สึกเห็นใจในความเดือดร้อนหรือความทุกข์ของผู้อื่น รู้สึกห่วงใยด้วยเมตตา กรุณา เช่น เห็นเด็ก ๆ ยดอยากก็รู้สึกสงสาร เห็นเขาประสบอัคคีภัยแล้วสงสาร

ในที่นี้คำว่าสงสารมุ่งหมายถึงความหมายโดยนัยแรก คือ การเวียนว่ายตายเกิด จะเห็นได้ว่าคำศัพท์ตามความหมายทางโลกกับทางธรรมนั้นแตกต่างกัน ฉะนั้น การศึกษาธรรมะจำเป็นอย่างยิ่งที่จะต้องทำความเข้าใจคำศัพท์ให้ถึถ้วน

**สงสารทุกข์ สังสารวัฏ หรือ วัฏสงสาร** หมายความว่า ทุกข์ที่ต้องเวียนว่ายตายเกิด

การเวียนว่ายตายเกิดของสัตว์ทั้งหลายจะอยู่ในภพภูมิต่างๆ ด้วยกำลังของ **กิเลส กรรม วิบาก** หมุนวนอยู่เช่นนั้นตราบเท่าที่ยังตัดกิเลส กรรม วิบากไม่ได้

**กิเลส** หมายความว่า เครื่องทำใจให้เศร้าหมอง ได้แก่ ความโลภ ความโกรธ ความหลง

**ตัณหา** หมายความว่า ความทะยานอยาก

**วัฏฏะ** คือความวน หรือความเวียน ตามหลักธรรมในพระพุทธศาสนา มีสามอย่างคือ

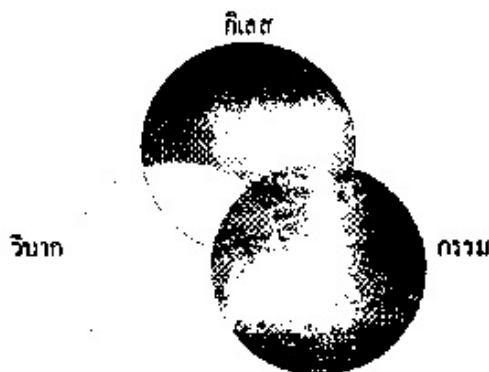
- กิเลสวัฏฏะ ความวน คือ กิเลส
- กรรมวัฏฏะ ความวน คือ กรรม
- วิปากวัฏฏะ ความวน คือ วิบาก ผลของกรรม

กิเลสก็เป็นเหตุให้ทำกรรม กิเลสจึงเป็นเหตุ กรรมจึงเป็นผลของกิเลส

และกรรมนั่นเอง ก็เป็นตัวเหตุ ให้เกิดวิบากคือผล กรรมจึงเป็นเหตุ วิบากจึงเป็นผล

และวิบากนั่นเอง ก็เป็นตัวเหตุ ก่อกิเลสขึ้นอีก เมื่อเป็นดังนี้ วิบากนั้นก็ป็นเหตุ กิเลสก็เป็น

ผลของวิบาก



ฉะนั้น กิเลส กรรม วิบาก จึงวนอยู่ดังนี้ จึงทำให้ชั้น ๕ นี้ วนอยู่ใน กิเลส กรรม วิบาก แล้วก็ กลับเป็นเหตุก่อกิเลส กรรม วิบากขึ้นอีก

ชั้น ๕ เมื่อก้าวโดยความเป็นสัตว์และบุคคลจึงวนเวียนอยู่ในกิเลส กรรม วิบาก แสดงให้เห็น ว่า กิเลส กรรม วิบาก นี้เองเป็นวัฏฏะ

กิเลส ตัณหา เป็นสิ่งที่แฝงติดอยู่ในใจ แล้วทำให้ใจเศร้าหมองขุ่นมัว ตัณหาเป็นต้นเหตุทำให้เกิดทุกข์ เมื่อดับตัณหาเสียได้ ก็เป็นอันว่าดับวัฏฏะดังกล่าวได้ ดับกิเลส ดับทุกข์ทางจิตใจในปัจจุบันได้ และถึงที่สุดคือเมื่อดับชั้นนี้ได้ไม่เกิดอีก ดับรอบสิ้นทุกข์ด้วยประการทั้งปวง

การเวียนว่ายตายเกิด เมื่อว่าโดยสภาวะธรรมแล้วไม่มีสัตว์บุคคลใดๆ เกิด ตาย มีแต่สภาวะธรรม ที่เกิดขึ้นด้วยเหตุปัจจัย คือ กิเลสตัณหา เมื่อเหตุปัจจัยยังมีอยู่ สภาวะธรรมทั้งหลายก็เป็นไปตามเหตุ ปัจจัยนั้นๆ เมื่อหมดเหตุปัจจัยแล้วสภาวะธรรมนั้นก็ดับไป



## บทที่ ๒

### ชีวิตคืออะไร

ก่อนที่จะเข้าใจว่าชีวิตคืออะไร ควรเข้าใจความหมายของคำว่าชีวิตก่อน คำว่า“ชีวิต” ความหมายตามนัยแห่งพระอภิธรรม มี ๒ อย่าง คือ **ชีวิตรูป** และ **ชีวิตนาม**

**ชีวิตรูป** เป็นรูปๆ หนึ่ง ในจำนวนรูปที่เกิดจากกรรม (ตามความรู้ในชุดที่ ๕ รูปที่เกิดจากกรรม ได้แก่ จักขุปสาท โสตปสาท ฆานปสาท ชิวหาปสาท กายปสาท อิตถิภาวะ ปุริสภาวะ หทยะ และชีวิตรูป) จะมีหน้าที่รักษารูปอื่นๆ ที่เกิดจากกรรมให้ดำรงอยู่ชั่วขณะหนึ่ง แล้วจะดับสลายไปพร้อมกับรูปทั้งหมดที่เกิดจากกรรมนั้น และมีการเกิดขึ้นใหม่สืบต่อกันเรื่อยๆ ไปไม่ขาดสายตลอดชีวิต **ชีวิตรูป**นี้จะหล่อเลี้ยงรักษารูปอื่นๆ ที่เกิดจากกรรมมิให้แตกสลายไปก่อนกำหนด เหมือนน้ำที่หล่อเลี้ยงดอกบัว

ชีวิตรูป หรือ รูปชีวิตของสัตว์บุคคลก็เนื่องด้วยกุศลกรรมและอกุศลกรรมที่กระทำไว้แล้วนั่นเอง กุศลและอกุศลที่กระทำไว้ในอดีตชาติก็เป็นตัวส่งผลทำให้เกิดรูปนามนี้ขึ้นมา แล้วสมมติเรียกว่าคน สัตว์ เทวดา พรหม สุดแท้แต่จะเกิดขึ้นมาในภพภูมิใด

การเกิดขึ้นของชีวิตก็เพื่อมารับผลของกุศลและอกุศลที่กระทำไว้ เมื่อกุศลส่งผลก็สมมติเรียกว่ากำลังเสวยสุข เมื่ออกุศลส่งผลก็สมมติเรียกว่ากำลังเสวยทุกข์ เหมือนกับการปลูกพืช ถ้าปลูกพืชที่ให้ผลเป็นรสเปรี้ยว ก็จะได้รับผลที่มีรสเปรี้ยว ถ้าปลูกพืชที่มีรสหวาน ก็จะได้รับผลที่มีรสหวาน ฉนั้นใดก็ฉนั้นนั้น เมื่อบุคคลทำกรรมทั้งที่เป็นกุศลและอกุศลมาแล้ว ผลที่ได้รับจึงมีทั้งความทุกข์บ้าง สุขบ้างสลับกันไป

สำหรับสิ่งที่ไม่มีชีวิต เช่น ต้นไม้ ไม้ โต๊ะ เก้าอี้ บ้านเรือน ฯลฯ เหล่านี้เป็นรูปธรรม เป็นสิ่งที่ไม่มีชีวิตจิตใจ ไม่มีวิญญาณครอง (*อนุภาทินนกลังขาร*) บางคนเข้าใจว่าต้นไม้มีชีวิตจึงเป็นความเข้าใจที่คลาดเคลื่อนจากความเป็นจริง **ต้นไม้ไม่มีอตุเป็นสมุฏฐาน** คือเป็นรูปที่เกิดจากอตุ มีเพียงรูป ๘ เท่านั้น คือ ดิน น้ำ ไฟ ลม สี กลิ่น รส โอชา ส่วนคน สัตว์ มีรูป ๒๘ รูป อันได้แก่ ดิน น้ำ ไฟ ลม จักขุ โสตะ ฆานะ ชิวหา กายะ เป็นต้น เกิดจากสมุฏฐานทั้ง ๔ คือ กรรม จิต อตุ และอาหาร ต้นไม้เกิดจากสมุฏฐานเดียว คือ อตุ **ต้นไม้ไม่ได้เกิดจากกรรม** จึงไม่มีชีวิตรูปคอยอนุบาลรักษาเหมือนสิ่งที่มีชีวิตทั้งหลาย

**ชีวิตนาม** หรือ นามชีวิต คือ ชีวิตินทรีย์เจตสิก นั้นเอง จะเกิดพร้อมกับนามธรรมอื่นๆ เช่น ผัสสะ เวทนา สัญญา เจตนา เอกัคคตา มนสิการ เป็นต้น และทำหน้าที่รักษานามธรรมที่เกิดพร้อมกันกับตนให้ตั้งมั่นในอารมณ์แล้วดับไป

เมื่อเข้าใจชีวิตแล้ว ต่อไปจะศึกษาสถานที่เกิดของสัตว์ทั้งหลาย มีอยู่ ๓๑ ภูมิ ไปตามลำดับ

## บทที่ ๓

### ภุมิ ๓๑

ดังที่กล่าวแล้วในบทที่ ๒ ว่าเมื่อยังมีกิเลส กรรม วิบากอยู่ การเวียนว่ายตายเกิดก็ยังเป็นไปอยู่ การเกิดขึ้นของรูปนามอันเป็นวิบากของกรรมและกิเลส จึงเกิดขึ้นได้โดยไม่ต้องสงสัย ถ้าเป็นกรรมชั่ว รูปนามอันเป็นวิบากก็เป็นรูปนามของกรรมชั่ว ถ้าเป็นกรรมดีรูปนามอันเป็นวิบากก็เป็นรูปนามของกรรมดี

สถานที่อุบัติเกิดขึ้นของรูปนามที่เป็นผลของกรรม มี ๓๑ สถานที่ หรือที่เรียกว่า ๓๑ ภุมิ แบ่งออกเป็น ๒ ส่วนใหญ่ๆ คือ

- **อบายภุมิ ๔** ภุมิอันเป็นที่อุบัติเกิดขึ้นของรูปนามที่มาจากผลของอกุศลกรรม ได้แก่ นรกภุมิ เติรจฉานภุมิ เปรดภุมิ อสุรกายภุมิ
- **สุคติภุมิ ๒๗** ภุมิอันที่เป็นที่อุบัติเกิดขึ้นของรูปนามที่มาจากผลของกรรมดี ได้แก่ มนุษยภุมิ ๑ เทวภุมิ ๖ รูปภุมิ ๑๖ อรูปภุมิ ๔

ภุมิทั้ง ๓๑ ภุมิ ยังมีวิธีการเรียกชื่อแตกต่างกันไปได้อีก ดังนี้

**เรียกว่า กามภุมิ ๑๑** หรือ กามาวจรภุมิ (อ่านว่า กา-มา-วะ-จะ-ระ-ภุมิ) คือ รวมเอาอบายภุมิ ๔ มนุษยภุมิ ๑ และเทวภุมิ ๖ รวมเรียกว่า **กามภุมิ ๑๑** เพราะเหตุว่าเป็นภุมิที่อาศัยเกิดของจิตที่ท่องเที่ยวไปในการรับกามคุณอารมณ์ และกามภุมิ ๑๑ นี้ ยังแยกออกได้ ๒ กลุ่ม คือ มนุษยภุมิ ๑ และเทวภุมิ ๖ รวมเฉพาะ ๗ ภุมินี้เรียกว่า **กามสุคติภุมิ ๗** อีกด้วย เพราะเหตุว่าทั้ง ๗ ภุมินี้เป็นที่อยู่ที่มีความสุขเฉพาะอบายภุมิ ๔ เท่านั้นเรียกว่า **ทุคติภุมิ** เพราะเป็นภุมิที่มีแต่ความทุกข์

**เรียกว่า รูปภุมิ ๑๖** หรือ รูปาวจรภุมิ แบ่งเป็นรูปภุมิที่เป็นสถานที่อุบัติเกิดขึ้นของนามและรูป มี ๑๕ ภุมิ ส่วนที่เหลืออีก ๑ ภุมิ คือ อสังขยสังขัตตภุมิ เป็นสถานที่อุบัติเกิดเฉพาะแต่รูปเท่านั้นไม่มีนาม ในรูปภุมิ ๑๖ นอกจากจะมีชื่อเรียกภุมิโดยเฉพาะๆ แล้ว ยังเรียกชื่อภุมิที่เป็นที่อยู่ของพรหมที่เป็นพระอริยบุคคลโดยเฉพาะได้อีก ๕ ภุมิ คือ สุทธาวาสภุมิ ๕

**เรียกว่า อรูปภุมิ ๔** หรือ อรูปาวจรภุมิ คืออรูปภุมิทั้งหมด มี ๔ ภุมิ

**อธิบายภุมิทั้ง ๓๑ ดังนี้**

อบายภุมิ มี ๔ ภุมิ ได้แก่ นรกภุมิ เติรจฉานภุมิ เปรดภุมิ อสุรกายภุมิ เป็นสถานที่อุบัติเกิดขึ้นของรูปนามที่เป็นผลของอกุศลกรรม ได้แก่ อกุศลกรรมบถ ๑๐ ประการ ทางกาย มี ๓ คือ ฆ่าสัตว์ ลักทรัพย์ ประพฤติผิดทางกาม ทางวาจา มี ๔ คือ พูดปด พูดส่อเสียด พูดคำหยาบ พูดเพ้อเจ้อ ทางใจ มี ๓ คือ การเพ่งเล็งอยากได้ของผู้อื่น พยาบาท มีฉาติฏฐิ

**มนุษยภุมิ** มี ๑ ภุมิ เป็นสถานที่อุบัติเกิดขึ้นของรูปนามที่เป็นผลของกุศลกรรม คือ การประพฤติกุศลกรรมมถ ๑๐ ทางกายมี ๓ คือ งดเว้นจากการฆ่าสัตว์ ลักทรัพย์ ประพฤติผิดทางกามทางวาจา มี ๔ คือ งดเว้นจากการพูดปด พูดส่อเสียด พูดคำหยาบ พูดเพ้อเจ้อ ทางใจ มี ๓ คือ อภิษณา อพยมาท สัมมาทิฏฐิ และกุศลกรรมในบุญกิริยาวัตถุ ๑๐ มีการให้ทาน รักษาศีล เจริญภาวนา เป็นต้น

**เทวภุมิ** มี ๖ ภุมิ ได้แก่ จาตุมหาราชิกา ดาวดึงส์ ยามา ดุสิต นิมมานรดี ปรนิมมิตาสวรรค์ เป็นสถานที่อุบัติเกิดขึ้นของรูปนามที่เป็นผลของกุศลกรรม

**รูปภุมิ** มี ๑๖ ภุมิ เป็นสถานที่อุบัติเกิดขึ้นของรูปและนาม มี ๑๕ ภุมิ และอุบัติเกิดเฉพาะรูปอย่างเดียวไม่มีนาม มี ๑ ภุมิ คือ อสังขณัฐตภุมิ เป็นภุมิที่มีความสุขจากผลของกุศลขั้นรูปฌาน ผู้ที่เกิดในภุมินี้อาศัยภาวนากุศลในด้านการเจริญสมถกรรมฐานจนสำเร็จรูปฌาน และรูปฌานนั้นยังไม่เสื่อมนำไปเกิด

**รูปภุมิ ๑๖ มีดังนี้** ปฐมฌานภุมิ ๓ ได้แก่ ปาริฉัชา บุโรหิตา มหาพรหมา

(คำอ่าน ปา-ริ-ฉั-ชา , บุ-โร-หิ-ตา , มหา-พร-มา)

ทุติยฌานภุมิ ๓ ได้แก่ ปริตตภา อัมปมาณาภา อาภัสสรา

(คำอ่าน ปริ-ต-ตา-ภา , อัม-ปะ-มา-ณา-ภา , อา-ภัส-สรา)

ตติยฌานภุมิ ๓ ได้แก่ ปริตตสุภา อัมปมาณสุภา สุขภิกินหา

(คำอ่าน ปริ-ต-ตะ-สุ-ภา , อัม-ปะ-มา-ณ-สะ-สุ-ภา , สุข-ภะ-กิ-ณ-หา)

จตุตถฌานภุมิ ๗ ได้แก่ เวหัพปลา อสังขณัฐตดา และสุทราวาสภุมิ ๕

ได้แก่ อวิหา อดัมปา สุตัสสา สุตัสสี อกนิฐฐา

(คำอ่าน เว-หัพ-พะ-ลา , อะ-สัง-ข-ณ-ัฐ-ต-ตา ,

อะ-วิ-หา , อะ-ดัม-ปา , สุ-ทัส-สา , สุ-ทัส-สี , อะ-กะ-นิ-ฐ-ฐา)

**อรุภุมิ** มี ๔ ภุมิ ได้แก่

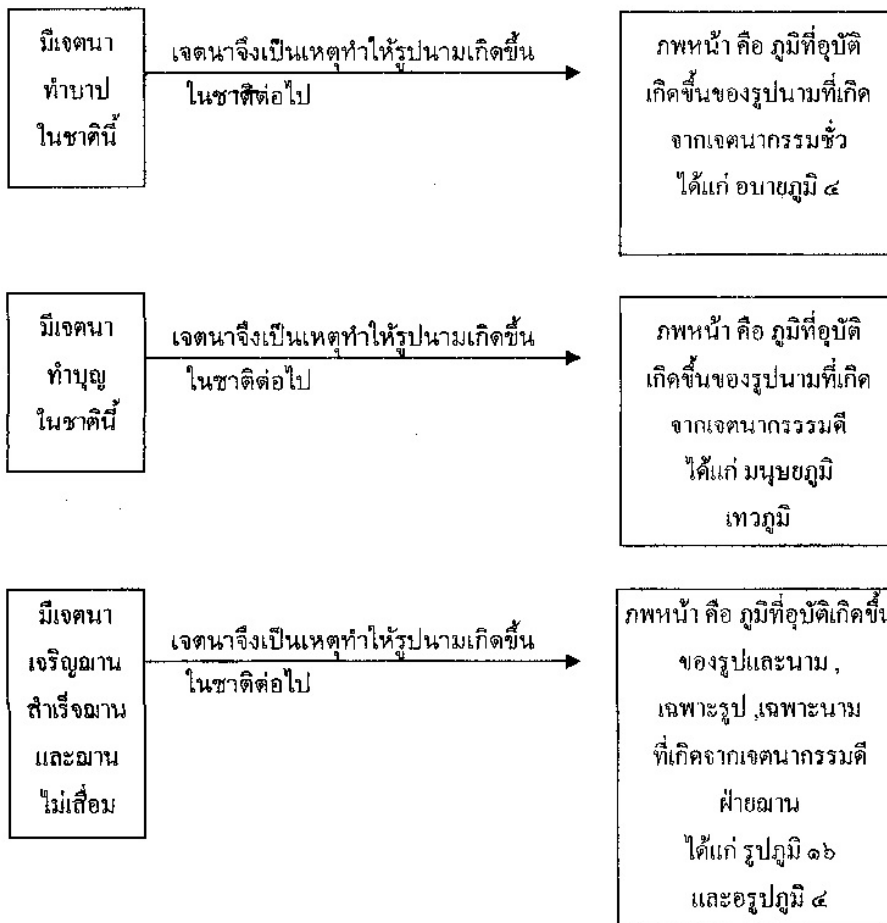
อากาธานัญจายตนภุมิ วิญญาณัญจายตนภุมิ อากิญจัญญายตนภุมิ เนวสัญญานาสัญญายตนภุมิ

(คำอ่าน อา-กา-ทา-นัญ-จา-ยะ-ตะ-นะ-ภุมิ , วิ-ญ-ญา-ณัญ-จา-ยะ-ตะ-นะ-ภุมิ , อา-กิ-ญ-จัญ-ญา-ยะ-ตะ-นะ-ภุมิ ,

เน-วะ-สัง-ญา-นา-สัง-ญา-ยะ-ตะ-นะ-ภุมิ)

อรุภุมิ ๔ เป็นสถานที่อุบัติเกิดได้เฉพาะนามอย่างเดียวไม่มีรูป เป็นภุมิที่มีความสุขจากผลของการเจริญกุศลขั้นอรุฌาน ผู้ที่เกิดในภุมินี้อาศัยอรุฌานกุศลที่ยังไม่เสื่อมนำไปเกิด

การเวียนว่ายตายเกิดในภุมิทั้งหลายก็ด้วยเจตนาในการทำกรรมทั้งกุศลและอกุศล จึงเป็นกำลังผลักดันให้ต้องโคจรไปเกิดยังภุมิต่างๆ อีกแผนภุมิ ต่อไปนี้



ท่านพระสารีบุตรได้ตอบคำถามที่เกี่ยวกับการเวียนว่ายตายเกิด สรุปได้ดังนี้

**ถาม** ภพมีเท่าไร

**ตอบ** มี ๓ คือ กามภพ รูปภพ อรูปภพ

**ถาม** การเกิดในภพใหม่มีได้เพราะเหตุใด

**ตอบ** เพราะความยินดียั้งของเหล่าสัตว์ที่มีอวิชชา มีตัณหาเป็นเครื่องผูกพันไว้ หรือตัณหาเป็นเครื่องผูกพันอารมณ์ ๖ ไว้ การเกิดในภพใหม่มีได้ต่อไปเพราะเหตุนี้

**ถาม** การไม่เกิดในภพใหม่มีได้อย่างไร

**ตอบ** เพราะอวิชชาสิ้นไป มีอวิชชาเกิดขึ้น และเพราะตัณหาดับไป การเกิดขึ้นในภพใหม่ต่อไปไม่มีเพราะอย่างนี้



## บทที่ ๔

### อบายภูมิ ๔

#### แดนเกิดของกรรมฝ่ายชั่ว

อบายภูมิ คือ ภูมิอันเป็นที่อยู่ของสัตว์ที่มีเจตนาฝ่ายอกุศลกรรมนำเกิด เป็นภูมิที่ขวางต่อนิพพาน มี ๔ ภูมิ ได้แก่

๑. นิรยะ แปลตามศัพท์ว่า *ที่ที่ไร้ความเจริญ* หรือเรียกว่า นรกภูมิ
๒. ตีรจฉานโยนิ *กำเนิดตีรจฉาน* ได้แก่ สัตว์ตีรจฉานทุกประเภท หรือเรียกว่า ตีรจฉานภูมิ
๓. เปตวิสยะ *วิสัยเปรต* ได้แก่ ภูมิภพของเปรต หมายถึง สัตว์จำพวกหนึ่งที่เกิดมาเพื่อรับผลกรรมที่เป็นเศษของกรรม เช่นเมื่อไปนรกแล้ว พ้นจากนรก แต่กรรมนั้นยังไม่หมด ยังมีเศษของกรรมเหลืออยู่ ก็ต้องไปเกิดเป็นเปรต ใช้เศษของกรรมไปจนหมดก่อน
๔. อสุรกายะ แปลว่า *สัตว์ที่ได้รับทุกข์*

### นรกภูมิ

นรกภูมิ เป็นสถานที่เกิดของผู้ที่ทำบาปอกุศลไว้ เมื่อบุคคลผู้ทำบาปตายลง ถ้าบาปอกุศลนั้นส่งผลจะส่งผลนำเกิดในนรก ต้องเสวยผลของบาปที่ทำไว้ ได้รับความทุกข์ทรมานแสนสาหัส แบ่งเป็นขุมได้ ๘ ขุม เรียกว่า “มหานรก ๘ ขุม”

#### มหานรก มี ๘ ขุม

๑. สัญชีวนรก แปลว่า *คืนชีวิตขึ้นเอง* หมายถึงสัตว์นรกในขุมนี้ถูกตัดเป็นท่อนเล็กท่อนใหญ่ แล้วก็กลับคืนชีวิตขึ้นมาเองอีก ได้รับการทรมานอยู่รำไป
๒. กาสสุตตนรก แปลว่า *เส้นด้ายดำ* หมายถึงสัตว์นรกขุมนี้ที่ร่างกายถูกตีเส้นด้วยเส้นด้ายสีดำ เหมือนอย่างตีเส้นที่ต้นซุงเพื่อที่จะเลื่อย แล้วถูกผ่าด้วยขวานเป็น ๘ เสียง ๑๖ เสียง ได้รับทุกข์อย่างแสนสาหัส
๓. สังฆาตนรก แปลว่า *กระทบกัน* หมายถึงมีภูเขาเหล็กคราวละ ๒ ลูก จากทิศที่ตรงกันข้าม เลื่อนเข้ามากระทบกันเอง บดสัตว์นรกในระหว่างให้แหลกละเอียด จาก ๔ ทิศก็เป็นภูเขา ๔ ลูกเลื่อนเข้ามากระทบกันตลอดเวลา
๔. โรรูนรก แปลว่า *ร้องครวญคราง* คือ มีเปลวไฟเข้าไปทางทวารทั้งเก้า เผาไหม้ในสรีระจึงร้องครวญครางเพราะเปลวไฟ บางพวกถูกหมอกควันต่าง(เป็นกรด) เข้าไปละลายสรีระจนละเอียดเหมือนแฉะ จึงร้องครวญครางเจ็บปวดเพราะหมอกควัน

๕. มหาโรรวนรก แปลว่า ร้องครวญครางมาก. คือเป็นทุกข์ทรมานยิ่งกว่าข้อที่ ๔

๖. ตาปนนรก แปลว่า ร้อน คือให้มันเสียบตึงไว้ด้วยหลาวเหล็กบนพื้นแผ่นดินเหล็กแดง ลุกเป็นไฟร้อนแรง บ้างก็ถูกด้อนขึ้นไปบนภูเขาเหล็กที่มีไฟลุกโชน ถูกลมพัดตกลงมาถูกเสียบด้วยหลาวเหล็กที่โผล่ขึ้นมาจากพื้นแผ่นดินเหล็กแดงที่ลุกโชนด้วยเปลวเพลิง

๗. มหาตาปนนรก แปลว่า ร้อนสูงมาก คือเป็นที่ทุกข์ทรมานยิ่งกว่าข้อที่ ๖

๘. อวิจินรก แปลว่า ไม่มีระหว่าง คือไม่เว้นว่างจากทุกข์ บางทีเรียกว่า มหาอวิจิ แปลว่า *อเวจีใหญ่* ภาษาไทยมักเรียกว่า *นรกอเวจี* นรกขุมนี้มีไฟลุกโผลงเต็มทั่วไปหมด ไม่มีระหว่างหรือเว้นว่าง สัตว์นรกขุมนี้ก็แน่นขนัดเหมือนยัดทะนาน ไม่มีระหว่างหรือเว้นว่าง แต่ก็ไม่มีเบียดเสียดกันอย่างวัตถุสิ่งของ เพราะสัตว์นรกต่างถูกไฟเผาหม้อยู่ในที่เฉพาะตนๆ ความทุกข์ทรมานของสัตว์นรกในขุมนี้เกิดขึ้นตลอดเวลาไม่มีว่างเว้น

พระเทวทัตบังเกิดในอวิจินรก ยืนถูทรมานอยู่บนพื้นเหล็กที่มีไฟลุกโชน เท้าทั้ง ๒ จมพื้นลงไปถึงข้อเท้า มือทั้ง ๒ จมฝ่าเหล็กถึงข้อมือ ศีรษะเข้าไปในเพดานโลหะถึงคิ้ว หลาวโลหะอันหนึ่งออกจากพื้นเบื้องล่างแทงร่างกายทะลุขึ้นไปในเพดาน หอกเล่มหนึ่งออกจากฝ่าทิศตะวันออกแทงทะลุหัวใจไปเข้าฝ่าทิศตะวันตก หอกอีกเล่มหนึ่งออกจากฝ่าทิศเหนือแทงทะลุศีรษะไปเข้าฝ่าทิศใต้ ถูกตรึงแน่น ขยับเขยื้อนไม่ได้ ถูกเผาไหม้อยู่ในอวิจินรก

เครื่องทรมานสัตว์นรก ในนรกใหญ่ทั้ง ๘ ขุมนี้ มีเหล็ก เช่น พื้นแผ่นดินเหล็ก เครื่องอาวุธเหล็กต่างๆ มีไฟ คือ เหล็กนั้นแหล่ลुकเป็นไฟร้อนแรง มีภูเขาเหล็กที่กลิ้งมาบด และมีหมอกควันชนิดเป็นกรดหรือต่าง เป็นเครื่องทรมานสัตว์นรกทั้งหลาย ในนรกขุมที่ ๑ และที่ ๒ มีนายนิรยบาล แปลว่า *ผู้รักษานรก* ไทยนิยมเรียกว่า *ยมบาล* เป็นผู้ทำการทรมานสัตว์นรก แต่นรกขุมที่ลึกลงไปกว่านั้น ในอรรถกถาสังคจจะขาดไม่ได้กล่าวถึงนายนิรยบาล มีแต่ไฟ เหล็ก เครื่องอาวุธต่างๆ เป็นต้น บังเกิดขึ้นเองเพื่อทรมานสัตว์นรกเอง

อายุของสัตว์นรก บางพวกมีอายุยืนยาวมาก แต่เมื่อสิ้นเวรจากนรกทั้ง ๘ ขุมแล้ว ถ้ายังไม่หมดกรรมก็ต้องไปเกิดในนรกบริวารขุมเล็กๆ ที่อยู่รายรอบมหานรกอีก เพื่อรับทุกข์โทษจากเศษกรรมอีก ต่อไปจะศึกษาเรื่องนรกบริวาร ที่มีชื่อว่า *อุสสทนรก*



## อุสสทนรกร มี ๔ ขุม

อุสสทนรกร คือ นรกรขุมเล็ก นอกจากนรกรขุมใหญ่ ๘ ขุมแล้ว ยังมีนรกรขุมเล็กเป็นบริวารทั้ง ๔ ด้านๆ ละ ๔ ขุม รวมเป็น ๑๖ ขุม รวมนรกรขุมเล็กที่เป็นบริวารของนรกรขุมใหญ่ทั้ง ๘ ขุม ได้ ๑๒๘ ขุม รวมนรกรใหญ่อีก ๘ ขุม เป็น ๑๓๖ ขุม ต่อไปเป็นรายละเอียดของอุสสทนรกร ๔ ขุม

๑. **คฤคนรกร** นรกรอุจจาระหน้า นรกรขุมนี้จะเต็มไปด้วยอุจจาระที่เน่าเหม็น ตั้งอยู่ติดกับมหานรกร สัตว์นรกรจะมีปากแหลมเหมือนอย่างเข็มหากันจะไชผิวหนัง เนื้อ เอ็น กระดูก เยื่อในกระดูก เจ็บปวดรวดร้าวยิ่งนัก แต่ก็ไม่ตาย สัตว์นรกรเมื่อตายจากนรกรขุมใหญ่แล้วก็มาเสวยกรรมในนรกรขุมย่อยๆ นี้อีก

๒. **กุกกูลนรกร** นรกรหลุมขี้เถ้าร้อน เมื่อสัตว์นรกรพ้นจากนรกรอุจจาระหน้าแล้ว และยังไม่หมดกรรม จะต้องมาเสวยทุกขเวทนาต่อที่นรกรขุมนี้อีก ทุกข์ทรมานอยู่ในขี้เถ้าที่ร้อนระอุ แต่ก็ไม่ตาย

๓. **สิมปลิวณนรกร** นรกรป่าจิว เมื่อสัตว์นรกรพ้นจากนรกรขี้เถ้าร้อนแล้ว และยังไม่หมดกรรม จะต้องไปเสวยทุกขเวทนาในนรกรป่าจิวอีก จิวใหญ่แต่ละต้นสูงตั้งโยชน์ มีหนามยาว ๑๖ นิ้ว ร้อนโชน สัตว์นรกรต้องปีนขึ้นปีนลงต้นจิว ถูกหนามทิ่มแทงเจ็บปวด ร้อนแรง แต่ก็ไม่ตาย ในนรกรขุมนี้ยังมีป่าใบไม้ดาดด้วย เรียกว่า อสิปัตตวนนรกร เป็นนรกรขุมเดียวกัน มีใบไม้คมดุจดาบ เมื่อลมพัดก็บาดร่างกาย สัตว์นรกรให้ได้รับทุกขเวทนา แต่ก็ไม่ตาย

๔. **เวตตรณีนรกร** นรกรน้ำเค็มน้ำกรด เป็นนรกรที่เต็มไปด้วยหนามทวายอยู่ในน้ำเค็ม เมื่อสัตว์นรกรพ้นจากนรกรขุมต้นๆ แล้ว และยังไม่หมดกรรม จะต้องเสวยทุกข์ในนรกรขุมนี้ต่อไปอีก สัตว์นรกรตกลงไปลอยไปตามกระแสน้ำ ทวนกระแสบ้าง รั้ง ขวางๆ บ้าง เสวยทุกขเวทนา แต่ก็ไม่ตาย นายนิรยบาลเอาเบ็ดเกี่ยวขึ้นมาบนบก ตามว่าอยากอะไร เขาบอกว่าหิว นายนิรยบาลเอาขอเหล็กแดงจัดปาก ยัดก้อนเหล็กแดงเข้าไป ไหม้ริมฝีปาก ไหม้ปาก คอ ออก พาเอาไส้ใหญ่ไส้หน้อยออกมาทางเบื้องล่าง แต่ถ้านายนิรยบาลจะจัดปากเอาทองแดงละลายกรอกเข้าปาก เผาอวัยวะที่กล้าวแล้วนำออกมาเบื้องล่าง เสวยทุกขเวทนาเผ็ดร้อน แต่ก็ไม่ตายต้องเสวยผลกรรมต่อไป

**นรกรภูมิ** ที่มีมาในเนมิราชชาดก คัมภีร์ขุททกนิกาย ยังมีกล่าวไว้อีก สรุปดังนี้

**เวตตรณีนรกร**

สัตว์เหล่าใดเมื่อยังอยู่ในมนุษยโลกเป็นผู้มีกำลัง ได้เบียดเบียน ต่ำกว่าทพผู้หากำลังมิได้ ถ้ากรรมนี้ส่งผลเขาต้องไปตกแม่น้ำเวตตรณีนรกรที่มีน้ำทำให้สับสนเผ็ดร้อนเดือดพล่าน เปรียบดังเปลวไฟ

**นรกรสุนัขต่าง**

สัตว์เหล่าใดเป็นผู้ตระหนี่เหนียวแน่น มักตำปรีชาฯ ต่ำกว่าทพสมณพราหมณ์ สัตว์เหล่านั้นมีกรรมหยาบช้าจึงถูกฝูงสุนัข ฝูงกา ฝูงแร้ง เคี้ยวกิน

## นรกพื้นแผ่นดินเหล็ก

สัตว์เหล่าใดเมื่อยังอยู่ในมนุษยโลก เป็นผู้เบียดเบียน ต่ากรทบชายหญิงผู้มีธรรม สัตว์เหล่านั้น มีกรรมหยาบช้า จึงมีร่างกายถูกเผาหลุกโพล่งด้วยไฟ เดินเหยียบแผ่นดินเหล็กกลายเป็นไฟ ถูกนายนิรบาลโบยด้วยท่อนเหล็กแดง(ด้วยไฟ)

## นรกหลุมถ่านเพลิง

สัตว์นรกเหล่านี้ได้ใช้จ่ายทรัพย์ตามชอบจ่าย โกงทรัพย์ของประชุมชน คือทำการเรียไรทรัพย์เพื่อนำไปทำสิ่งใดสิ่งหนึ่ง แต่ก็เอาทรัพย์ หรือใช้จ่ายทรัพย์ในโดยส่วนตัว กล่าวเท็จเพื่อเอาทรัพย์นั้นมาเป็นของตน เข้าในทำนองทำการหลอกหลวงประชุมชน เพราะกรรมนี้จึงมาร้องให้ตั้งนรกอยู่ในหลุมถ่านเพลิง

## โลกกุ่มภินรกที่ ๑

สัตว์เหล่าใดเป็นผู้มีบาปกรรม เบียดเบียนต่ากรทบสมณพราหมณ์ผู้มีศีล สัตว์เหล่านั้นมีกรรมหยาบช้า จึงตกในหม้อโลหะใหญ่มีไฟติดทั่วหลุกโพล่งโชติช่วง

## โลกกุ่มภินรกที่ ๒

สัตว์เหล่าใดเมื่อยังอยู่ในมนุษยโลก จับนกมาฆ่า สัตว์เหล่านั้นมีกรรมหยาบช้า จึงถูกนายนิรบาลผูกคอด้วยเชือกเหล็กหลุกโพล่ง แล้วตัดศีรษะโยนลงไปในน้ำร้อน

## นรกแม่น้ำกลายเป็นแกลบไฟ

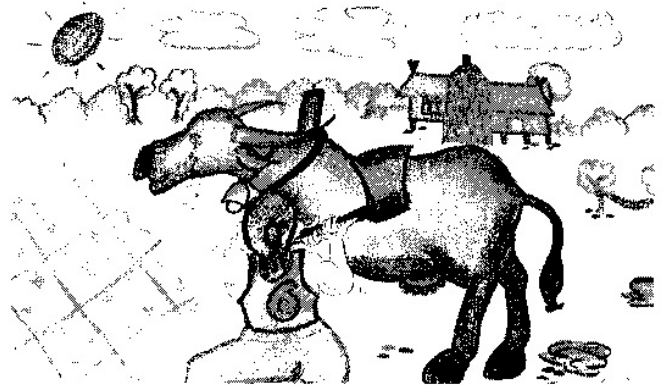
สัตว์เหล่าใดมีการงานไม่บริสุทธิ์ ชายช่าวเปลือกแท้เจือด้วยข้าวสับและแกลบแก่ผู้ซื้อ เขาจึงมาอยู่ในนรกนี้ นรกนี้มีน้ำมาก ไหลอยู่เสมอ มีตลิ่งไม่สูง มีทำน้ำ สัตว์นรกเหล่านั้นเร่าร้อน เพราะความร้อนแห่งไฟ จะดื่ม น้ำ จึงกลายเป็นแกลบถูกไฟเผา

## นรกอาวุธต่าง ๆ

สัตว์เหล่าใดเมื่อยังอยู่ในมนุษยโลก ถือเอาของที่เจ้าของมิได้ให้ คือ ัญชาติ ทรัพย์ เงิน ทอง เป็นต้น มาเลี้ยงชีพ นายนิรบาลใช้ลูกศร หอก โดมร(อาวุธสำหรับชัต, หอกชัต, สามง่ามที่มีปลอกรูปเป็นใบโพสวมอยู่) แหงทะเลชูข้างตัว ได้รับทุกข์ทรมาน

## นรกกองเนื้อ

สัตว์นรกเคยเป็นผู้ฆ่าแพะ แกะ ไก่ สุนัข วัว ควาย เป็นต้น แล้ววางไว้ในร้านที่ขายเนื้อ สัตว์นรกจึงถูกนายนิรบาลผูกคอ บ้าง ตัดทำให้เป็นชิ้น ๆ บ้าง



## นรกอุจจารปัสสาวะ

สัตว์เหล่าใดเมื่อยังอยู่ในมนุษยโลก ได้เบียดเบียนผู้อื่นทุกเมื่อ สัตว์เหล่านั้นมีกรรมหยาบช้า เป็นพาล ประทุษร้ายมิตร จึงต้องตกลงในห้วงน้ำที่เต็มไปด้วยมูลและอุจจาร มีกลิ่นเหม็นเน่า ฟุ้งไป สัตว์นรกมีความหิวกระหายจึงกินมูลและอุจจารนั้น

## นรกเลือดหนอง

สัตว์นรกเหล่าใดเมื่อยังอยู่ในมนุษยโลก ฆ่ามารดา บิดา และพระอรหันต์ชื่อว่าปาราชิกในคฤหัสถ์ สัตว์นรกเหล่านั้นมีกรรมหยาบช้า จึงมาตกอยู่ในนรกนี้ มีห้วงน้ำที่เต็มไปด้วยเลือดและหนอง มีกลิ่นเหม็นคลุ้งตลบ สัตว์นรกถูกความร้อนแผดเผา หิวกระหาย ก็กินเลือดและหนองนั้น

## นรกเบ็ดเหล็ก

สัตว์นรกเหล่าใดเมื่อยังอยู่ในมนุษยโลก อยู่ในตำแหน่งผู้ตีราคา ยังราคาซื้อให้เสื่อมเพราะเหตุโลภทรัพย์ ดุจคนเข้าไปใกล้ปลาเพื่อจะฆ่า เอาเหยื่อเกี่ยวเบ็ดเบ็ดเบ็ดนั้นไว้ ฉะนั้น ด้วยกรรมนี้ จึงถูกนายนิรยบาลทรมานด้วยการเอาเบ็ดเกี่ยวลิ้นเกี่ยวหนัง

## นรกภูเขาเหล็ก

สัตว์นรกเหล่าใดเป็นกุลลิตา เมื่อยังอยู่ในมนุษยโลกมีงานอันไม่บริสุทธิ์ เป็นหญิงนักเลง ละสามีไปคบชายอื่น ยังจิตของตนให้อินดีในบุรุษอื่น ตายแล้วมาเกิดในนรกนี้ จึงถูกภูเขาเหล็กกลุกเป็นเพลิงมาจาก ๔ ทิศ ผลัดกันบดร่างกายให้แตก มีแมลงวันตอม เปราะเปื้อนด้วยเลือดและหนอง มีศีรษะขาด เหมือนฝูงโคที่ศีรษะขาดบนที่ฆ่า หญิงนรกเหล่านั้นจมอยู่ในพื้นแค้สะแหวตลอดเวลา

## นรกที่มีศีรษะกิมลง

สัตว์นรกเหล่าใดเมื่อยังมีชีวิตอยู่ในมนุษยโลก เป็นผู้ล่วงภรรยาแห่งบุรุษอื่น และลักขโมย จึงมาตกนรกนี้ มีศีรษะกิมลงเบื้องล่าง เพราะนายนิรยบาลได้จับสัตว์เหล่านั้นฟุ้งให้มีศีรษะกิมลงไปในนรก

## นรกป่าไม้จ้าว

สัตว์นรกเหล่าใดเมื่อยังอยู่ในมนุษยโลก เป็นผู้มีความเห็นคิดหลงทำกรรมจนเคยชินด้วยมิจฉาทิฎฐิ ๑๐ และชักชวนผู้อื่นในทิฎฐินั้น คือ ทานที่ให้ไม่มีผล การบูชาไม่มีผล การเซ่นสรวงไม่มีผล ผลของความดีความชั่วไม่มี มารดาบิดาไม่มี สมณพราหมณ์ไม่มี สัตว์ลอยมาเกิดไม่มี โลกนี้ไม่มี โลกหน้าไม่มี สัตว์เหล่านั้นมีทิฎฐิลามกจึงต้องเสวยทุกเวทนานันกล้าแข็งเผ็ดร้อนในนรกนี้

พระเจ้าอชาตศัตรูทรงเป็นผู้ที่คบคนผิด คือทรงคบกับพระเทวทัต เหตุฉะนั้นพระเจ้าอชาตศัตรูจึงทรงมีอภิขมา พยาบาท มิจฉาทิฎฐิ เกิดขึ้นจนถึงกับทำการปลงพระชนม์พระเจ้าพิมพิสารผู้เป็นพระราชบิดา ตามธรรมเนียมบุคคลผู้ฆ่าบิดามารดาต้องไปสู่นรกอเวจี แต่พระองค์ไม่ต้อง เพราะในสมัยที่พระองค์ทรงเป็นพระเจ้าแผ่นดินนั้นได้ทรงเลิกคบกับพระเทวทัต หันมาประพฤติดี มีพระพุทธรูปพร้อมพระอริยสงฆ์เป็นที่พึ่ง ทรงเป็นผู้มีความเลื่อมใสจะจตุปัจจัยให้เป็นทาน จนถึงเป็นผู้อุปถัมภ์บำรุงการสังคายนา

ฉะนั้นเมื่อพระองค์สิ้นพระชนม์แล้ว จึงไม่ต้องไปสู่นรกอเวจี แต่ต้องไปเสวยทุกข์อยู่ในโลหภูมิ ที่เป็น  
บริวารของอวิจิมหานรกแทน

การเสวยทุกข์ในโลหภูมิ คือค่อยๆ จมลงไปทีละน้อยๆ จนถึงพื้นล่างของหม้อโลหะ นับเป็น  
เวลานานถึงสามหมื่นปีของนรกนี้ เมื่อจะโผล่ขึ้นมาจากพื้นล่างก็ค่อยๆ โผล่ขึ้นมาทีละน้อยๆ นับเป็น  
เวลานานถึงสามหมื่นปีแห่งนรกนี้อีกเช่นกัน รวมเวลาเสวยทุกข์ของพระเจ้าอชาตศัตรูในโลหภูมิ  
กำหนดหกหมื่นปีจึงจะพ้นออกจากนรกนี้ ในอนาคตต่อไปได้สองอสงไขยแสนมหากัป จักได้เป็นพระ  
ปัจเจกพุทธเจ้ามีนามว่าวิชิตาวิ

### โลกันตนรก มี ๑ ขุม

โลกันตนรก เป็นนรกขุมใหญ่พิเศษ ซึ่งตั้งอยู่ที่ระหว่างช่องว่างของขอบจักรวาลทั้ง ๓ ที่  
เชื่อมต่อกัน มีแต่ความมืดสนิท สัตว์ที่อุบัติในโลกันตนรกนี้จะมีร่างกายใหญ่โตมหึมา มีเล็บเท้ายาวเกาะ  
อยู่ตามขอบเชิงจักรวาลห้อยโหนตัวอยู่ตลอดเวลา เมื่อไปพบพวกเดียวกันต่างก็คิดว่าเป็นอาหารจึงไล่  
ตะปบกัน จนตกลงมาในน้ำกรดที่เย็นเยือก สัตว์นั้นก็จะเป็นจุนหายไป แล้วอุบัติเกิดขึ้นใหม่ที่  
ขอบจักรวาลนั้น ห้อยโหนตัวอยู่ไปมา และเมื่อพบกันก็ตะปบกัน ต่อกู้กัน พลาดพลังก็ตกลงไปใน  
น้ำกรด ร่างก็ละลาย เป็นเช่นนี้ไปตลอดกาล (นรกขุมนี้เป็นขุมพิเศษ เป็นที่อยู่ของพวกอสุรกายประเภท  
นิริยอสุรา)

ทำบาปกรรมอะไรจึงเกิดในโลกันตนรก

๑. เป็นผู้ประทุษร้ายทรมาณบิดามารดา ปราศจากความกตัญญูกตเวทีย
๒. เป็นมิถนาภิภูริบุคคล คือ ไม่เชื่อบุญบาป ไม่เชื่อนรกสวรรค์ แล้วทำบาปอยู่เป็นนิจ
๓. ประทุษร้ายต่อผู้ทรงศีล ทรงธรรม หรือกระทำปาณาติบาตฆ่าสัตว์ตัดชีวิตเป็นประจำทุกวัน

ด้วยอำนาจของกรรมหนักเหล่านี้ จึงส่งผลให้เกิดในโลกันตนรกซึ่งมืดมิดอยู่เป็นนิตย์ตลอดกาล  
นาน ครั้นเมื่อพระสัมมาสัมพุทธเจ้าอุบัติขึ้นในโลก จึงมีโอกาสเห็นแสงสว่างขึ้นแวบหนึ่งประมาณชั่วฟ้า  
แลบ หรือชั่วลัดนิ้วมือเดียวเท่านั้น

อริยาศยจิตใจของบุคคลทั้งหลาย สรุปได้ ๔ คือ

๑. บุคคลบางคนในโลกนี้มีอริยาศยจิตใจชอบบำเพ็ญกุศลมาก
๒. บุคคลบางคนในโลกนี้มีอริยาศยจิตใจชอบในการกุศลและอกุศลเท่าๆ กัน
๓. บุคคลบางคนในโลกนี้มีอริยาศยจิตใจชอบในอกุศลมากกว่ากุศล
๔. บุคคลบางคนในโลกนี้มีอริยาศยจิตใจชอบในอกุศลฝ่ายเดียว

บุคคลประเภทที่ ๑ ในขณะที่ใกล้ตายย่อมระลึกนึกถึงกุศลได้มาก ฉะนั้นบุคคลจำพวกนี้ย่อมพ้น  
จากการไปบังเกิดในอบายภูมิ

บุคคลประเภทที่ ๒ ถ้าตัวเองพยายามระลึกถึงกุศลให้มากหรือญาติบุคคลใกล้ชิดช่วยเตือนสติให้ระลึกถึงกุศล ก็สามารถช่วยให้พ้นจากการบังเกิดในอบายภูมิ

บุคคลประเภทที่ ๓ ทำกุศลมากกว่ากุศล ถ้าพึ่งตัวเองจะนึกถึงกุศลนั้นยอมนึกถึงไม่ได้ นอกจากจะได้รับความช่วยเหลือจากผู้อื่นเท่านั้น แต่ต้องเป็นการช่วยเหลืออย่างพิเศษจึงจะช่วยให้ ถ้าไม่ได้รับการช่วยเหลืออย่างพิเศษแล้วบุคคลจำพวกนี้ยอมจะต้องไปสู่อบายแน่นอน

ส่วนบุคคลประเภทที่ ๔ นั้น ย่อมไม่พ้นจากการไปสู่อบายได้เลย นอกจากพระสัมมาสัมพุทธเจ้า อัครสาวก มหาสาวกเท่านั้นที่จะช่วยเหลือได้ และการที่จะได้รับความช่วยเหลือจากท่านเหล่านั้นได้ บุคคลผู้นั้นก็ต้องมีกุศลอุปถัมภ์บริวารกรรม(กุศลในชาติก่อนๆ)ที่มีกำลังมาก(ตัวอย่างเช่นโจรสลัดในบทเรียนชุดที่๗) ฉะนั้นถ้าบุคคลจำพวกนี้ต้องไปสู่นรกแล้ว ก็ไปสู่นรกโดยตรง ไม่มีโอกาสที่จะได้พบกับพระยายมราช

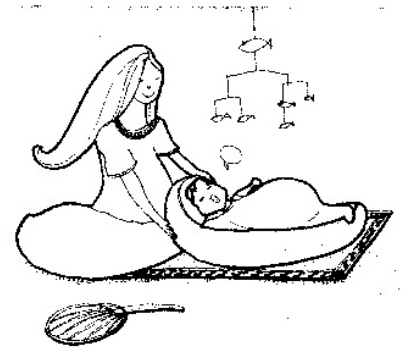
เฉพาะบุคคลประเภทที่ ๒ และ ๓ ถ้าต้องไปสู่นรกแล้วก็มีโอกาสได้พบกับพระยายมราชเพื่อทำการสอบถาม ๕ เรื่อง หรือเรียกว่า เทวทูต ๕ เสียก่อน แล้วจึงไปเสวยทุกข์ในนรกนั้นๆ ภายหลัง

**คำถามของพระยายมราช มี ๕ เรื่อง คือ**

๑. ความเกิด ได้แก่ ทารกที่แรกเกิด
๒. ความแก่ ได้แก่ คนชรา
๓. พยาธิ ได้แก่ ผู้ป่วยไข้
๔. คนต้องราชทัณฑ์ ได้แก่ ผู้ที่ถูกลงโทษตามกฎหมาย
๕. มรณะ ได้แก่ คนตาย

**เกิด** พระยายมราชผู้มีจิตกรุณาจะไต่ถามว่า

“นี่แน่เจ้า! เราจะถามเจ้าว่า เมื่อเจ้ายังอยู่ในมนุษยโลกนั้นได้เคยเห็นเด็กแรกเกิดนอนเปื้อนมูลธุตุของตนเองบ้างไหม” ถ้าสัตว์นรกตอบว่า “ข้าพเจ้าเคยเห็น” พระยายมราชจะถามต่อไปว่า “ในขณะที่เจ้าเห็นเด็กแรกเกิดนั้น เจ้าเคยนึกถึงตนเองบ้างไหมว่า ตัวของเจ้าเองนี่จะต้องเกิดอีกเช่นเดียวกัน และได้เคยพยายามสร้างทาน ศีล ภาวนา เพื่อจะได้เป็นหนทางที่จะช่วยตัวเองให้พ้นไปจากความเกิดอันเป็นชาติทุกข์บ้างไหม”



สัตว์นรกได้ฟังคำถามของพระยายมราชแล้ว ถ้าระลึกถึงกุศลได้ในขณะนั้นก็จะพ้นจากนรกโดยทันที ได้ไปเกิดเป็นมนุษย์ หรือเทวดา ถ้าระลึกถึงกุศลไม่ได้ในขณะนั้นก็จะกล่าวตอบว่า “ข้าพเจ้าเคยเห็นเด็กแรกเกิดก็จริง แต่ก็ไม่มีวณิชาคิดอะไร คงมีแต่ความยินดี พอใจเพลิดเพลิน สนุกสนานไปตามวิสัยของชาวโลกเท่านั้น”

พระยายมราชจึงกล่าวต่อไปว่า “เจ้าเป็นผู้มีความประมาท ไม่ทำความดีทางกายวาจาใจ ด้วยการให้ทาน รักษาศีล เจริญภาวนา ความประมาท เพลิดเพลินสนุกสนานของเจ้าที่ได้กระทำไปแล้ว ล้วนแต่เป็นความประมาทที่เกิดขึ้นจากตัวของเจ้าทั้งนั้น ไม่ใช่บิดามารดา บุตร ภรรยา มิตรสหาย หรือ

เทวดาทิ้งหลายมากจะทำให้เจ้า ฉะนั้น เจ้าก็ต้องได้รับผลที่เจ้าได้กระทำไว้แล้วนั้นด้วยตนเอง ไม่มีผู้ใดจะมารับโทษแทนเจ้าได้” ต่อจากนั้นพระยายมราชจะถามปัญหาที่ ๒ ต่อไป

**เตา** พระยายมราชผู้มีจิตกรุณาจะถามต่อไปว่า

“เจ้าเคยเห็นคนแก่ ‘หลังโก่งงอ’ ผมหงอก หนังกเหี่ยว ตกกระ บ้างไหม ในขณะที่เจ้าเห็นนั้น เจ้าเคยนึกถึงตนเองบ้างไหมว่า ตัวของเจ้าเองนี่จะต้องแก่เช่นเดียวกัน และได้เคยพยายามสร้างทาน ศีล ภาวนา เพื่อจะได้เป็นหนทางที่จะช่วยตัวเองให้พ้นไปจากคว่ำมแก่อันเป็นชะตาทุกข์ข้ง่างใหม่”

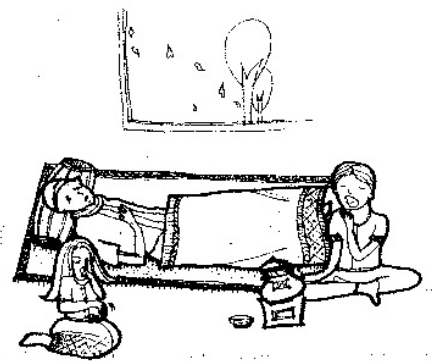


สัตว์นรกได้ฟังคำถามของพระยายมราชแล้ว ถ้าระลึกถึงกุศลได้ในขณะนั้นก็จะพ้นจากนรกโดยทันที ได้เกิดเป็นมนุษย์ หรือเทวดา ถ้าระลึกถึงกุศลไม่ได้ในขณะนั้นก็จะกล่าวตอบว่า “ข้าพเจ้าเคยเห็นคนแก่ก็จริงแต่ไม่มีความนึกคิดอะไร คงมีแต่การใช้ชีวิตที่พอใจเพลิดเพลิน สนุกสนานไปตามวิสัยของชาวโลกเท่านั้น”

พระยายมราชกล่าวต่อไปว่า “เจ้าเป็นผู้ประมาท ฯลฯ ฉะนั้นเจ้าก็ต้องได้รับผลที่เจ้าได้กระทำไว้แล้วนั้นด้วยตนเอง ไม่มีผู้ใดจะมารับโทษแทนเจ้าได้” ต่อจากนั้นพระยายมราชจะถามปัญหาที่ ๓ ต่อไป

**เจ็บ** พระยายมราชผู้มีจิตกรุณาจะถามต่อไปว่า

“เจ้าเคยเห็นคนป่วยไข้ที่กำลังได้รับความทุกข์เวทนาบ้างหรือไม่ ในขณะที่เจ้าเห็น เจ้าเคยนึกถึงตนเองบ้างไหมว่า ตัวของเจ้าเองนี่จะต้องเจ็บป่วยเช่นเดียวกัน และได้เคยพยายามสร้างทาน ศีล ภาวนา เพื่อจะได้เป็นหนทางที่จะช่วยตัวเองให้พ้นไปจากความเจ็บป่วยอันเป็นพยาธิทุกข์ข้ง่างใหม่”

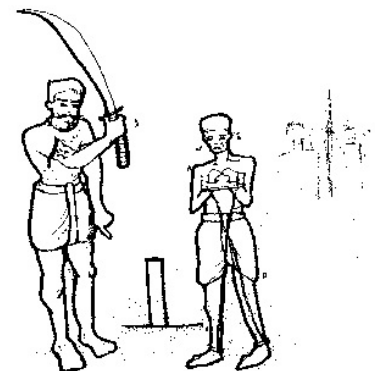


สัตว์นรกได้ฟังแล้ว ถ้าระลึกถึงกุศลได้ในขณะนั้นก็จะพ้นจากนรกโดยทันที ฯลฯ ถ้าระลึกถึงกุศลไม่ได้ ฯลฯ

พระยายมราชจึงกล่าวต่อไปว่า “เจ้าเป็นผู้ประมาท ฯลฯ ฉะนั้นเจ้าก็ต้องได้รับผลที่เจ้าได้กระทำไว้แล้วนั้นด้วยตนเอง ไม่มีผู้ใดจะมารับโทษแทนเจ้าได้” ต่อจากนั้นพระยายมราชจะถามปัญหาที่ ๔ ต่อไป

**นักโทษ** พระยายมราชผู้มีจิตกรุณาจะถามต่อไปว่า

“เจ้าเคยเห็นคนที่ถูกจองจำ เช่น โจร ผู้ร้าย ผู้กระทำผิด ซึ่งถูกลงโทษด้วยวิธีต่างๆ เช่น โบยด้วยแส้ หวาย ตีด้วยกระบอง ถูกตัดมือ เท้า หู จมูก ยิงเป้า แขนงคอบ้างหรือไม่ ในขณะที่เจ้าเห็นเจ้าเคยนึกถึงตนเอง





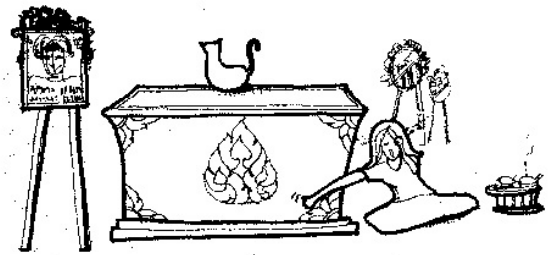
บ้างไหมว่า ตัวของเจ้าเองนี่จะต้องเพียรเร่งสร้างความดี เพื่อจะได้เป็นหนทางที่จะช่วยตัวเองให้พ้นไปจากความทุกข์บ้างไหม?

สัตว์นรกได้ฟังแล้ว ถ้าระลึกถึงกุศลได้ในขณะนั้นก็จะพ้นจากนรกโดยทันที ฯลฯ ถ้าระลึกถึงกุศลไม่ได้ ฯลฯ

พระยายมราชกล่าวต่อไปว่า “เจ้าเป็นผู้ประมาท ฯลฯ ฉะนั้นเจ้าก็ต้องได้รับผลที่เจ้าได้กระทำไว้ แล้วนั่นด้วยตนเอง ไม่มีผู้ใดจะมารับโทษแทนเจ้าได้” ต่อจากนั้นพระยายมราชจะถามปัญหาที่ ๕ ต่อไป

**ตาย** พระยายมราชผู้มีจิตกรุณาจะถามต่อไปว่า

“เจ้าเคยเห็นคนตายบ้างหรือไม่ ในขณะที่เจ้าเห็น เจ้าเคยนึกถึงตนเองบ้างไหมว่าตัวของเจ้าเองนี่จะต้องตาย เช่นเดียวกัน และได้เคยพยายามสร้างทาน ศีล ภาวนา เพื่อจะได้เป็นหนทางที่จะช่วยตัวเองให้พ้นไปจากความตายอันเป็นมรณทุกข์บ้างไหม?”



สัตว์นรกได้ฟังแล้ว ถ้าระลึกถึงกุศลได้ในขณะนั้น ก็จะพ้นจากนรกโดยทันที ฯลฯ ถ้าระลึกถึงกุศลไม่ได้ ฯลฯ

พระยายมราชจึงกล่าวต่อไปว่า “เจ้าเป็นผู้ประมาท ฯลฯ ฉะนั้นเจ้าก็ต้องได้รับผลที่เจ้าได้กระทำไว้แล้วนั่นด้วยตนเอง ไม่มีผู้ใดจะมารับโทษแทนเจ้าได้”

เมื่อเป็นเช่นนี้ พระยายมราชก็พยายามช่วยระลึกให้ว่า สัตว์นรกผู้นี้ได้สร้างกุศลอะไรไว้บ้าง เพราะบุคคลบางคนเมื่อทำกุศลแล้วก็แผ่ส่วนกุศลให้แก่พระยายมราช พระยายมราชผู้เคยได้รับส่วนกุศล ก็จะพยายามช่วยให้สัตว์นรคนึกถึงกุศลที่เคยทำไว้ เมื่อระลึกถึงกุศลกรรมของตนได้เช่นนี้ ในขณะนั้นก็พ้นไปจากนรก แต่ถ้าพระยายมราชช่วยแล้วยังระลึกไม่ได้ก็จะนั่งเสีย แล้วนายนิรบาลก็จะนำตัวไปลงโทษในนรกต่างๆ เสวยกรรมในนรกไปจนกว่าจะหมดกรรม

พระยายมราชคิดถึงเหล่าสัตว์ผู้ทำบาปถูกทรมานอย่างแสนสาหัสอย่างนั้น พระยายมราชเองก็ปรารถนาความเป็นมนุษย์และได้พบ ได้ฟังธรรม ได้รู้ธรรม ของพระสัมมาสัมพุทธเจ้า

พระยายมราชเป็นราชาแห่งเปรตที่มีวิมาน ในคราวหนึ่งเสวยทิพยสมบัติ ในคราวหนึ่งเป็นธรรมิกราชเสวยวิบากกรรม

หน้าที่ของพระยายมราช คือเป็นผู้ซักถามผู้ทำบาปที่ถูกนำตัวเข้าไป หลักซักถาม ๕ อย่าง ข้างต้น ถ้าพิจารณาโดยตรงๆ ก็ยากที่จะเข้าใจว่าจะใช้เป็นกฎเกณฑ์สำหรับวินิจฉัยได้อย่างไร แต่เมื่อพิจารณาโดยหลักธรรม ก็อาจจะเห็นความมุ่งหมายว่า คนที่ทำบาปทุจริตต่างๆ นั้น ก็เพราะมีความประมาท ไม่ได้คิดพิจารณาว่าเกิดมาแล้วจะต้องแก่ เจ็บ ตาย เป็นธรรมดา

จบ นรกภูมิ

## ดิรัจฉานภูมิ

ดิรัจฉาน หมายความว่า ไปขาง คือเดินไปตามขาง หรือขางจากมรรคผลนิพพาน ดิรัจฉาน มี ๒ ชนิด คือ ดิรัจฉานที่ไม่เห็นได้ด้วยตาเป็นปกติ เช่น พญานาค กินนรา พญาครุฑ เป็นต้น และที่เห็นได้ด้วยตาเป็นปกติ เช่น สุนัข แมว ช้าง ปลา เป็นต้น

ดิรัจฉาน จำแนกโดยขา มี ๔ จำพวก คือ

๑. อปทดิรัจฉาน (อ่านว่า อะ-ปะ-ทะ-ติ-รัต-ฉาน) ได้แก่ ดิรัจฉานที่ไม่มีขา เช่น ปลา งู เป็นต้น
๒. ทวิปทดิรัจฉาน (อ่านว่า ทวิ-ปะ-ทะ-ติ-รัต-ฉาน) ได้แก่ ดิรัจฉานที่มี ๒ ขา เช่น นก เป็นต้น
๓. จตุปทดิรัจฉาน (อ่านว่า จะ-ตุ-ปะ-ทะ-ติ-รัต-ฉาน) ได้แก่ ดิรัจฉานที่มี ๔ ขา เช่น ช้าง
๔. พหุปทดิรัจฉาน (อ่านว่า พะ-หุ-ปะ-ทะ-ติ-รัต-ฉาน) ได้แก่ ดิรัจฉานที่มีขามากกว่า ๔ ขา เช่น ปู แมงมุม ตะขาบ เป็นต้น

ดิรัจฉานโดยทั่วไป มีทั้งอดอยาก อ้วนพี มีความเดือดร้อน ที่มีสุขมากก็มีเหมือนกันแต่มีจำนวนน้อย ส่วนใหญ่จะมีความเดือดร้อนมาก มีความสุขน้อย

ดิรัจฉานมีสัตตชาติญาณ หรือสัตตญา ๓ อย่าง คือ

๑. กามสัตตญา คือ รู้จักเสวยกามคุณ
๒. โจรสัตตญา คือ รู้จักกินนอน
๓. มรณสัตตญา คือ รู้จักกลัวตาย

สัตตญาทั้ง ๓ นี้มีแก่สัตว์ดิรัจฉานทั้งหลาย คือสัตว์รู้จักสืบพันธุ์ รู้จักกิน รู้จักนอน และกลัวตาย แต่มนุษย์นั้นมีสัตตญาต่างกับสัตว์ดิรัจฉาน คือ มนุษย์มีธรรมสัตตญา มนุษย์จึงรู้ดี รู้ชอบ รู้ผิด รู้ถูก รู้จักบุญ รู้จักบาป สัตว์ดิรัจฉานทั่วไปไม่มีธรรมสัตตญาอย่างมนุษย์ แต่ดิรัจฉานที่เป็นพระโพธิสัตว์จะมีธรรมสัตตญา

พระโพธิสัตว์ทั้งหลาย เมื่อได้รับพุทธพยากรณ์แล้ว จะไม่เกิดเป็นดิรัจฉานที่มีขนาดเล็กกว่านก กระต่าย และมีขนาดไม่ใหญ่กว่าช้าง

### นาคและครุฑ

เรื่องนาคและครุฑ คนไทยโดยมากคงเคยได้อ่านในหนังสือที่แต่งกันมาบ้าง เรื่องของนาคได้มีกล่าวไว้ใน นาคสังคยุต ว่า กำเนิดนาคมี ๔ คือ นาคเกิดจากฟองไข่ นาคเกิดจากครรภ์ นาคเกิดจากแก้วโคล นาคเกิดผุดขึ้น (อย่างเทพหรือสัตว์นรก) นาคเหล่านี้ประสูติสูงกว่ากันขึ้นไปโดยลำดับ นาคโดยมากกลัวหมองูและครุฑ ต้องคอยซ่อนกายซ่อนตัวอยู่เสมอ แต่นาคบางพวกคิดว่าตนมาเกิดเป็นนาคก็เพราะเมื่อชาติก่อนมีความประพฤติดีบ้างชั่วบ้างทั้งสองอย่าง ถ้าบัดนี้ประพฤติสุจริตก็จะพึงไปเกิดในสวรรค์ได้ในชาติต่อไป จึงตั้งใจประพฤติสุจริตกายวาจาใจ รักษาอุโบสถศีล นาคผู้รักษาอุโบสถนี้ ย่อมปล่อยกายตามสบาย ไม่กลัวหมองูหรือครุฑจะจับ เหตุที่ให้ไปเกิดเป็นนาค เพราะกรรมสองอย่าง ดีบ้าง

ข้าวบ้าง และเพราะปรารถนาไปเกิดในกำเนิดเช่นนั้นด้วยชอบใจว่า นาคมีอายุยืน มีวรรณะงาม มีสุขมาก บางทีชอบใจ ตั้งปรารถนาไว้ตั้งนั้นแล้วก็ให้ทานต่าง ๆ เพื่อให้ไปเกิดเป็นนาคสมความปรารถนา

ครุฑ หรือ สุบรรณ ที่กล่าวไว้ใน **สุป้อนณสังยุต** ว่ามีกำเนิดสี่ และประณีตกว่ากันโดยลำดับ เช่นเดียวกัน เหตุที่จะให้ไปเกิดเป็นครุฑก็เช่นเดียวกัน ข้อที่กล่าวไว้เป็นพิเศษ ก็คือ อำนาจในการจับ นาค ครุฑย่อมจับนาคที่มีกำเนิดเดียวกับตน และที่มีกำเนิดต่ำกว่าได้ จะจับนาคที่มีกำเนิดสูงกว่าไม่ได้

เรื่องนาคเกี่ยวข้องกับพระพุทธเจ้าหลายแห่ง ในคัมภีร์พระวินัย มหาวรรค ได้กล่าวถึงพญานาค มาแผ้วพานเป็นร่มกันฝนถวายพระพุทธเจ้า ในปฐมโพธิกาลกล่าวถึงนาค มีใจความโดยย่อว่า เมื่อพระพุทธเจ้าประทับนั่งเสวยวิมุตติสุข ณ ฌวณิมุจลินท์ (ไม้จิก) ๗ วัน ในสมัยนั้นมหาเมฆที่ไม่ใช่กาล ตั้งขึ้น ฝนตกพราเจียดด้วยลมหนาว ๗ วัน นาคราช ชื่อว่า มุจลินท์ ออกจากภพของตนเข้ามาวงพระกาย ของพระองค์ด้วยขนาด ๗ รอบ แผ้วพานปกเบี่ยงบนเพื่อป้องกันฝนและลมมิให้ถูกพระกาย ครั้นฝนหาย แล้ว คลายขนดออก จำแลงเพศเป็นมาณพมายืนเฝ้า ณ ที่เฉพาะพระพักตร์ พระองค์ทรงทราบแล้วได้ ทรงเปล่งอุทานมีความว่า “*ความสงบเป็นสุขซึ่งบุคคลผู้พอใจแล้ว ได้ประสบกรรมแล้วเห็นแจ้งอยู่ ความไม่เบียดเบียนคือความสำรวมในสัตว์ทั้งหลายเป็นสุขในโลก ความปราศจากกำหนดคือความสว่างงาม ทั้งหลายเสียได้เป็นสุข ความกำจัดอัสมีมานะ คือความถือว่าตัวตนให้หมดได้เป็นสุขอย่างยิ่ง*”

จากคัมภีร์พระวินัยปิฎก กล่าวถึงเรื่องนาคจำแลงมาบวช มีใจความโดยย่อว่า นาคหนึ่งชื่อออด รังเกียดในชาติกำเนิดนาคของตน คิดว่าทำไมจะพ้นไปเกิดเป็นมนุษย์โดยเร็วได้ เห็นว่าพระสมณะ ศากยบุตรเหล่านี้ประพฤดิธรรมอันสมควรสม่ำเสมอ เป็นพรหมจารี มีวาจาดี มีศีลมีธรรม ถ้าได้บวชใน พระเหล่านี้ ก็จะมีผลานิสงส์ให้พ้นชาติกำเนิดนาคไปเกิดเป็นมนุษย์เร็วตั้งปรารถนาเป็นแน่แท้ ครั้น คิดเห็นดังนี้แล้วจึงจำแลงเพศเป็นมาณพคือชายหนุ่มน้อย เข้าไปหาภิกษุทั้งหลายขอบวช ภิกษุทั้งหลาย ก็ให้มาณพเหล่านั้นบรรพชาอุปสมบท นาคนั้นอยู่ในกุฏิท้ายวัดกับภิกษุรูปหนึ่ง ตกถึงเวลาใกล้รุ่ง ภิกษุ รูปนั้นลงจากกุฏิไปเดินจงกรมในที่แจ้ง ฝ่ายนาคเมื่อภิกษุออกไปแล้วก็ปล่อยใจมอยหลับไป ร่างจำแลงก็ กลับเป็นงูใหญ่เต็มกุฏิขนาดล้นออกไปทางหน้าต่าง ภิกษุร่วมกุฏิเดินจงกรมพอแล้วกลับขึ้นกุฏิ ผลักบาน ประตูจะเข้าไปมองเห็นงูใหญ่นอนขดอยู่เต็มห้องขนดล้นออกไปทางหน้าต่าง ก็ตกใจร้องลั่นขึ้น ภิกษุ ทั้งหลายผู้ที่อยู่ใกล้เคียงก็พากันวิ่งมาไต่ถามว่ามีเหตุอะไร ภิกษุนั้นได้เล่าให้ฟัง ขณะนั้นนาคตื่นขึ้นเพราะ เสียงเอะอะ ก็จำแลงเพศเป็นคนครองกาสาวพัสดุที่นั่งอยู่บนอาสนะของตน พวกภิกษุถามว่าเป็นใคร ก็ ตอบตามจริงว่าเป็นนาค พระองค์ตรัสให้ประชุมภิกษุสงฆ์แล้วตรัสแก่นาคว่า “*เกิดเป็นนาคไม่มีโอกาสที่จะออกงามในพระธรรมวินัยนี้ได้แล้ว จงไปรักษาอุโบสถในวัน ๑๔-๑๕ ค่ำ และในวัน ๘ ค่ำ แห่งปีภิกษุนั้น เกิด ด้วยการปฏิบัติอย่างนี้ก็จะพ้นจากชาติกำเนิดนาคและจะได้เป็นมนุษย์โดยเร็ว*” นาคได้ฟังดังนั้นมี ทุกข์เสียใจว่าตนหมดโอกาสที่จะออกงามในพระธรรมวินัยนี้ น้ำตาไหลร้องไห้หลีกออกไป พระผู้มีพระ ภาคเจ้าได้ตรัสแก่ภิกษุทั้งหลายว่า มีเหตุปัจจัย ๒ ประการที่ทำให้นาคปรากฏภาวะของตน คือ อยู่ ร่วมกับนางนาคผู้มีชาติเสมอกัน และปล่อยใจสู่ความหลับ พระองค์ทรงถือเรื่องนี้เป็นเหตุ ทรงบัญญัติ ลีลาบพห้ามอุปสมบทสัตว์ดิรัจฉาน

แต่เมื่อก้าวถึงกาลเวลาทั้งหมดที่นาจะต้องปรากฏตัว ก็มีอยู่ ๕ ประการ คือ ๑.เวลาปฏิบัติ ๒.เวลาลอกคราบ ๓.เวลาอยู่กับคนที่มีชาติเสมอกัน ๔.เวลาปล่อยใจเข้าสู่ความหลับ ๕. เวลาตาย

จบศิริจรรย์ภูมิ

## เปรตภูมิ

**เปรตภูมิ** เป็นที่อยู่ของบุคคลที่ทำบาปเบากว่าพวกที่ไปเกิดในนรกภูมิ เป็นภูมิที่สัตว์นรกถูกทรมานด้วยการอดอยากหิวโหย เปรตบางชนิดต้องกินหนอง เลือด เสมหะ อุจจาระ เป็นอาหาร

**ที่อยู่ของเปรต** เปรตไม่มีที่อยู่โดยเฉพาะ จะอยู่ทั่วๆ ไปตามป่า ภูเขา เหว เกาะ แก่ง ทะเล มหาสมุทร ป่าช้า เป็นต้น

**ชนิดของเปรต** เปรตมีหลายจำพวก มีทั้งพวกที่ตัวเล็ก ตัวใหญ่ บางพวกแปลงกายเป็นเทวดา มนุษย์ผู้ชาย มนุษย์ผู้หญิง ดาบส พระ เณร หรือชี ทำให้ผู้พบเห็นเข้าใจผิดคิดว่าเป็นเทวดา พระ เณร จริงๆ เจตนาของการแปลงกายก็เพื่อจะช่วยเหลือเกื้อกูลแก่ผู้พบเห็นนั้น ส่วนการแปลงกายที่มุ่งจะทำร้ายให้เกิดความเกรงกลัวเสียขวัญตกใจ ก็จะแปลงกายเป็น วัว ควาย ช้าง สุนัข รูปร่างใหญ่โต น่าเกลียดน่ากลัว

**อาหารของเปรต** เปรตทั้งหลายต้องเสวยทุกขเวทนาคือการอดข้าวอดน้ำ เปรตบางพวกจึงเข้าไปกินเศษอาหารที่ชาวบ้านเขาทิ้งไว้ บางพวกกินเสมหะ น้ำลาย ของโสโครกต่างๆ ท่านได้กล่าวไว้ว่าเปรตที่อาศัยอยู่ตามภูเขา เช่น ที่ภูเขาฉิมภูฏ นอกจากจะอดอาหารแล้วยังต้องถูกทรมานเหมือนสัตว์นรกด้วย

ต่อไปจะแสดงเปรตประเภทต่าง ๆ ตามพระอรรถกถาและพระคัมภีร์ดังนี้

### ในอรรถกถาเปตวัตถุ แสดงเปรตไว้ ๔ จำพวก คือ

๑. **ปรทัตตูปชีวิกเปรต** เปรตที่มีชีวิตอยู่ด้วยการอาศัยส่วนบุญที่เขาอุทิศให้ ถ้าไม่มีผู้อุทิศให้ก็ต้องอดอยากหิวโหยได้รับทุกขเวทนาอยู่เช่นนั้น

ปรทัตตูปชีวิกเปรต เป็นเปรตประเภทเดียวเท่านั้นที่สามารถจะรับส่วนกุศลที่มนุษย์แผ่ไปให้ได้ อยู่ใกล้มนุษย์ เนื่องจากเวลาใกล้ตายมีความห่วงใยอาลัยอาวรณ์ในทรัพย์สินเงินทอง ห่วงใยในสามีภรรยา ลูกหลานหรือมิตรสหาย เมื่อตายก็จะอยู่ในบริเวณบ้านเรือนนั่นเอง ส่วนใหญ่เรียกว่าผี ถึงแม้ว่าจะเกิดเป็นเปรตอยู่ในบริเวณนั้น แต่ถ้าไม่รู้ว่ามีผู้อุทิศส่วนกุศลให้ก็ไม่มีโอกาสได้อนุโมทนา เปรตก็จะไม่ได้รับส่วนบุญนั้น แต่บุญที่อุทิศให้แก่ญาติผู้ตายแล้วนั้น หากไม่ถึงหรือไม่สำเร็จ บุญนั้นก็สูญหายไปไหน คงเป็นบุญที่ติดตัวแก่ผู้อุทิศให้ นั่น ซึ่งเป็นผลบุญอีกต่อหนึ่งของผู้ทำบุญ

ฉะนั้นเมื่อทำบุญกุศลทุกครั้งควรอุทิศส่วนกุศลให้ญาติทั้งหลายของเราทั้งในอดีตชาติและปัจจุบันชาติ เพราะในสังสารวัฏที่ผ่านมานี้อาจจะมีญาติของเราที่ยังคอยการอุทิศส่วนกุศลจากเราอยู่

สำหรับพระโพธิสัตว์เมื่อได้รับพยากรณ์แล้ว ถ้าจะเกิดเป็นเปรต ก็จะเกิดเป็นเปรตได้ประเภทเดียวเท่านั้น คือ ปรทัตตูปชีวิกเปรต

๒. ขุปปิปาสิกเปรต เป็นเปรตชนิดที่ถูกเบียดเบียนด้วยการหิวข้าวหิวน้ำ ไม่มีเรี่ยวแรงแม้จะลุกขึ้น นอนแช่อยู่เหมือนคนป่วยที่ใกล้จะตาย

๓. นิชฌามตัททิกเปรต เป็นเปรตที่มีตัวตันทาทำให้หิวข้าวหิวน้ำอยู่เสมอ เนื่องจากเปลวไฟที่ลุกอยู่ในปากนั่นเอง

๔. กาลกัญจิกเปรต เป็นเปรตจำพวกอสุรกาย หรือ อสุรา ลักษณะของอสุรกายประเภทกาลกัญจิกเปรต มีร่างกายสูงสามควาตุ (๑ ควาตุ ประมาณ ๔,๐๐๐ เมตร) ไม่มีแรง เพราะมีเลือดและเนื้อน้อย มีสีสันคล้ายกับใบไม้แห้ง ตาถลนออกมาเหมือนกับตาของปู และมีปากเท่ารูเข็มตั้งอยู่กลางศีรษะ เวลาจะกินต้องห้อยหัวลง

**จากลักษณะสังยุต ใน นิทานวรรค กล่าวถึงเรื่องเปรตมีใจความสรุปดังนี้**

การไปเกิดเป็นเปรตชนิดต่างๆ นั้นเพราะเศษกรรม คำว่า **เศษกรรม** คือ **บาปกรรมที่ยังเหลืออยู่** หมายถึงเศษบาปนั่นเอง คือเมื่อเป็นมนุษย์ทำบาปหยาบเข้าไว้ ตายไปเกิดในนรก พ้นจากนรกแล้วยังไม่สิ้นบาปกรรมทั้งหมด จึงต้องไปเป็นเปรตเสวยทุกข์ต่อไปอีก เพราะกรรมที่ยังเหลืออยู่นั้น

#### **ตัวอย่างเรื่องเปรต**

ท่านพระลักษณะ (พระองค์หนึ่งในขงกิลพันองค์) และท่านพระมหาโมคคัลลณะอยู่บนภูเขาคิชฌกูฏใกล้พระนครราชคฤห์ เวลาเช้าท่านทั้งสองออกบิณฑบาต ขณะที่เดินลงจากภูเขา ท่านพระมหาโมคคัลลณะได้แยมพระโอสฐ์ (อาการบั้นเหิงของพระอรหันต์ไม่ถึงยัม) พระลักษณะได้ถามถึงเหตุของอาการแยม ท่านพระมหาโมคคัลลณะกล่าวว่า ไม่ใช่เวลาถามปัญหา ให้ถามในสำนักพระผู้มีพระภาคเจ้าเถิด เมื่อท่านทั้งสองบิณฑบาตในกรุงราชคฤห์และทำภัตตกิจเสร็จแล้ว ได้ไปเฝ้าพระพุทธเจ้า ณ พระเวฬุวัน ท่านพระลักษณะจึงกล่าวถามขึ้น ท่านพระมหาโมคคัลลณะจึงเล่าว่า ได้เห็นร่างสัตว์อย่างหนึ่งลอยไปในอากาศ มีลักษณะอาการตามที่ท่านได้เห็น พระผู้มีพระภาคเจ้าได้ตรัสรับรอง และได้ทรงกล่าวถึงบาปที่สัตว์นั้นได้ทำขณะเมื่อเป็นมนุษย์ ท่านพระมหาโมคคัลลณะได้เห็นบ่อยๆ ขณะที่เดินลงจากเขาคิชฌกูฏ และได้เล่าในที่เฉพาะพระพักตร์ทุกครั้ง

การแยมของพระโมคคัลลณะเพราะท่านดำริว่าท่านเองพ้นแล้วจากอึดภาพเช่นนั้น ต่างจากผู้ที่ยังไม่เห็นสัจจะ ยังมีภพไม่แน่นอน ซึ่งอาจไปเกิดเป็นเปรตเช่นนั้นอีกก็ได้ ท่านจึงบั้นเหิงใจ (ไม่ใช่แยมเพราะเป็นการเหยียดหยัน)

เปรตตนหนึ่งมีแต่โครงกระดูก ถูกฝูงแร้งกานกตะกรุมรุมเจาะจิก ลอยร้องครวญครางใน  
อากาศ เพราะเศษกรรมที่ฆ่าโค เพราะเคยเป็นคนฆ่าโคฆ่าแพะเนื้อให้เหลือแต่กระดูกอยู่  
ในพระนครราชคฤห์

เปรตตนหนึ่งเป็นชิ้นเนื้อ ถูกฝูงแร้งกานกตะกรุมรุมเจาะจิก ลอยร้องครวญครางไป  
ในอากาศ เพราะเศษกรรมที่ฆ่าโค เพราะเคยเป็นคนฆ่าโคฆ่าแพะเนื้ออยู่ในพระนครนั้น  
เช่นเดียวกัน ที่แตกต่างกันตนหนึ่งเป็นโครงกระดูก ตนหนึ่งเป็นชิ้นเนื้อ เพราะว่ามีมิตที่  
สัตว์นั้นเห็นในเวลาที่เกิดต่างกัน จึงไปเกิดมีรูปลักษณะที่ต่างกัน คือ เมื่อเห็นนิมิตเป็น  
โครงกระดูกก็ไปเกิดเป็นเปรตโครงกระดูก เห็นนิมิตเป็นชิ้นเนื้อก็ไปเกิดเป็นเปรตชิ้นเนื้อ

เปรตตนหนึ่งเป็นก้อนเนื้อ ถูกฝูงแร้งกานกตะกรุมรุมเจาะจิก ลอยร้องครวญครางไป  
ในอากาศ เพราะเศษกรรมที่ฆ่านก ในพระนครนั้น

เปรตตนหนึ่งเป็นบุรุษไม่มีผิวหนัง ถูกฝูงแร้งกานกตะกรุมรุมเจาะจิก ลอยร้องครวญครางไป  
ในอากาศ เพราะเศษกรรมที่ฆ่าแกะ เพราะเคยเป็นคนฆ่าถลกหนังแกะขายอยู่ในพระนคร  
นั้น

เปรตตนหนึ่งมีขนหัวสรรพางค์กาย กลายเป็นดาบที่หลุดกระเด็นออกไป แล้วกลับมาทิ่ม  
แทงกายตนเอง ลอยร้องครวญครางไปในอากาศ เพราะเศษกรรมที่ฆ่าสุกร เพราะเคยเป็น  
คนฆ่าสุกรขายด้วยอาวุธชนิดนั้นอยู่ในพระนครนั้น

เปรตตนหนึ่งเป็นบุรุษ มีขนหัวสรรพางค์กาย กลายเป็นหอกที่หลุดกระเด็นออกไป แล้ว  
กลับมาทิ่มแทงกาย ลอยร้องครวญครางไปในอากาศ เพราะเศษกรรมที่ฆ่าเนื้อ ด้วยเคย  
เป็นคนใช้หอกฆ่าเนื้อขายอยู่ในพระนครนั้น

เปรตตนหนึ่งเป็นบุรุษ มีขนหัวสรรพางค์กาย กลายเป็นดอกธนูที่หลุดกระเด็นออกไป  
แล้วกลับมาทิ่มแทงกาย ลอยร้องครวญครางไปในอากาศ เพราะเศษกรรมที่เคยเป็น  
พนักงานเจ้าหน้าที่แล้วเบียดเบียนประชาชนด้วยอำนาจของตน มีการทรมานบ้าง ฆ่าบ้าง  
ยิ่งให้ตายด้วยธนูอยู่ในพระนครนั้น

เปรตตนหนึ่งเป็นบุรุษ มีขนหัวสรรพางค์กาย กลายเป็นปฏึกที่หลุดกระเด็นออกไป แล้ว  
กลับมาทิ่มแทงกาย ลอยร้องครวญครางไปในเวหาส เพราะเศษกรรมที่ฝึกม้าอย่าง  
โหดร้ายทารุณ เคยเป็นคนฝึกม้าด้วยวิธีโหดร้ายทารุณ ใช้ปฏึกแทงม้าถึงพิการหรือตาย  
อยู่ในพระนครนั้น

เปรตตนหนึ่งเป็นบุรุษ มีขนหัวสรรพางค์กาย กลายเป็นเข็มทิ่มเข้าไปในศีรษะออกทาง  
ปาก ทิ่มเข้าไปในปากออกทางอก ทิ่มเข้าไปในอกออกทางท้อง ทิ่มเข้าไปในท้องออกทาง  
ขา ทิ่มเข้าไปในขาออกทางแข้ง ทิ่มเข้าไปทางแข้งออกทางเท้า ลอยร้องครวญครางไปใน  
อากาศ เพราะเศษกรรมที่มีปากเป็นเข็ม คือ เป็นคนพูดส่อเสียดยุยงให้เขาแตกร้างกัน  
เป็นคนทีพูดทิ่มแทงให้เขาเจ็บใจเป็นทุกข์

เปรตคนหนึ่งเป็นบุรุษมีอวัยวะสโตอย่างหมอน้ำขนาดใหญ่ ต้องเดินแบกขึ้นคอไป หรือต้องนั่งทับ ถูกฝูงแร้งกานกตะกรุมรุมเจาะจิก ลอยร้องครวญครางไปในอากาศ เพราะเศษกรรมที่น้อยโง่งขวานขวามือ เคยเป็นนอมาคย์น้อยโง่ง รับสินบนในลับแล้วสั่งให้วิจิฉัยบิตเดือน ทำให้ชาวบ้านชาวเมืองต้องแบกภาระเป็นทุกข์อย่างหลีกเลี่ยงฝ่าฝืนไม่ได้ เศษกรรมที่รับสินบนในที่ลับ จึงสั่งให้อวัยวะสโตปรากฏอย่างหลีกเลี่ยงไม่ได้ต้องแบกทุกข์ทรมานไป

เปรตคนหนึ่งเป็นบุรุษจอมหลุมคูถมิดศีระ เพราะเศษกรรมที่เป็นชู้กับภริยาของผู้อื่น ด้วยได้เคยเป็นชายชู้ดังกล่าวอยู่ในพระนครนั้น



เปรตคนหนึ่งเป็นบุรุษจอมอยู่ในหลุมคูถ กอบคูถด้วยมือทั้งสองเข้าปากเคี้ยว เพราะเศษกรรมที่เอาคูถใส่บาตรพระ เคยเป็นพราหมณ์ผู้เกลียดและแกล้งพระในพระพุทธศาสนา ดังกล่าวในพระนครนั้น

เปรตคนหนึ่งเป็นสตรีไม่มีหนัง ถูกฝูงแร้งกานกตะกรุมรุมเจาะจิก ลอยร้องครวญครางไปในอากาศ เพราะเศษกรรมที่ประพฤตินอกใจ เคยเป็นสตรีประพฤตินอกใจสามี เป็นชู้กับชายอื่นอยู่ในพระนครนั้น

เปรตคนหนึ่งเป็นสตรีมีกลิ่นเหม็น รูปร่างน่าเกลียด ถูกฝูงแร้งกานกตะกรุมรุมเจาะจิก ลอยร้องครวญครางไปในอากาศ เพราะเศษกรรมที่เป็นแม่ตลกกลางคน เคยเป็นผู้หลอกลวงแสดงตนตัวแทน เป็นสื่อทรงของยักษ์ หรือภูตผีปีศาจ รับบูชาพิธีกรรมของคนผู้หลงเชื่ออยู่ในพระนครนั้น

เปรตคนหนึ่งเป็นสตรี ถูกไฟไหม้สูกเกรียมดำคล้ำไปทั้งตัวเอี่ยมเกรอะกรังไปด้วยน้ำเลือดน้ำหนอง ลอยร้องครวญครางไปในอากาศ เพราะเศษกรรมที่โรยถ่านเพลิงบนศีรษะหญิงอีกคนหนึ่งด้วยแรงริษยา ด้วยสตรีคนนั้นได้เคยเป็นอัครมเหสีของพระราชากาลิงคะ มีความริษยาในสตรีร่วมพระสวามีคนหนึ่ง ถึงกับใช้กระโถนเหล็กดักถ่านเพลิงโปรยลงบนศีรษะของนางนั้น

เปรตคนหนึ่งไม่มีศีระ มีตาและปากอยู่ที่อก ถูกฝูงแร้งกานกตะกรุมรุมเจาะจิก ลอยร้องครวญครางไปในอากาศ เพราะเศษกรรมที่ฆ่าตัดศีระคน เคยเป็นเพศฆาตชื่อว่าหาวริกะ ตัดศีระโจรเป็นอันมากอยู่ในพระนครนั้น

เปรตคนหนึ่งเป็นภิกษุ คนหนึ่งเป็นภิกษุณี คนหนึ่งเป็นสิกขมานา (สามเณรีผู้จะอุปสมบทเป็นภิกษุณี ต้องรักษาศีลพิเศษอยู่สองปีก่อน ระหว่างนี้เรียกว่าสิกขมานา) คนหนึ่งเป็นสามเณร คนหนึ่งเป็นสามเณรี ทุกคนทรงสังฆาฏิ บาตร ประคต เป็นไฟลุกโชน ตลอดทั้งร่างกาย ลอยร้องครวญครางไปในอากาศ เพราะเศษกรรมที่เป็นผู้บวชแล้วทำชั่ว ด้วยได้

เคยเป็นภิกษุ ภิกษุณี ลิกขมานา สามเณร สามเณรี ผู้ประพฤติน่าเกลียด บริโภคปัจจัยลาภที่  
เขาถวายด้วยศรัทธาแล้วไม่สำรวมกายวาจา หาเลี้ยงชีพผิดทางสมณะ คะนองระเริงใจ  
จนถึงวิบัติต่างๆ

เปรตเหล่านี้เป็นเปรตในพระนครราชคฤห์ ท่านพระมหาโมคคัลลานะได้เห็นด้วยทิพย์  
จักขุ มีผู้ไม่เชื่อมาตั้งแต่ในสมัยพุทธกาลแล้วเหมือนกัน ดังที่มิกกล่าวไว้ในพระวินัยว่า พวก  
ภิกษุเมื่อได้ฟังท่านพระมหาโมคคัลลานะเล่าเรื่องนี้ ก็กล่าวโทษว่าท่านพูดอวดอุตริ  
มนุษยธรรม (คือธรรมที่ยิ่งของมนุษย์ หรือธรรมของมนุษย์ผู้ยิ่ง) พระพุทธเจ้าตรัสว่าสาวก  
ทั้งหลาย ผู้มีดวงตาญาณจักษุจักเห็นได้ และเพราะว่าพระพุทธองค์เองก็ได้เคยทรงเห็น  
สัตว์นั้นมาก่อนแล้ว แต่ไม่ได้ทรงพยากรณ์หรือตรัสบอกแก่ใคร เพราะถ้าทรงตรัสบอกไป  
แล้วถ้าเขาไม่เชื่อคำของพระพุทธองค์ บุคคลนั้นๆ ก็จะมีแต่โทษไม่มีประโยชน์อะไร ครั้น  
ทรงได้พระมหาโมคคัลลานะเป็นพยานจึงทรงพยากรณ์ตรัสกล่าวถึงบุพกรรมของเปรต  
เหล่านี้

จากตัวอย่างเรื่องเปรตที่ยกมานี้ เมื่อพิจารณาการทำความชั่วในปัจจุบันของบุคคลทั้งหลายก็มี  
เรื่องคล้ายๆ กับอดีตกรรมของเปรตทุกคนที่กล่าวมา เช่น ประชาชนได้รับทุกข์ เพราะข้าราชการบ้าง  
นักการเมืองบ้าง ที่ฉ้อโกง เบียดบังหรือได้ประโยชน์จากการแสวงหาเงินทองด้วยการใช้กฎหมายบ้าง  
ข้าราชการนักการเมืองเหล่านั้น ก็เหมือนกับเปรตคนหนึ่งที่ต้องทนทุกข์ทรมานเมื่อวิญญู์ใหญ่โตเดิน  
ไปก็ต้องแบกไป เพราะเคยทำให้บุคคลอื่นต้องแบกภาระเป็นทุกข์อย่างหลีกเลี่ยงฝ่าฝืนไม่ได้ด้วยเพราะ  
ฝีมือการปกครองของตน ถ้ากรรมนี้ส่งผลกับข้าราชการนักการเมืองนอกแถวพวกนี้ ก็คงจะส่งผลให้  
ได้รับทุกข์เช่นเปรตคนนั้น

หรือการพูดที่ทำให้สังคมประชาชนแตกแยกแตกร้างไม่สามัคคีกัน ก็เป็นการกระทำความ  
เช่นเดียวกับอดีตกรรมของเปรตที่มีชนทั้วสรรพางค์กาย แล้วชนนั้นกลายเป็นเข็มทิ่มเข้าไปในศีรษะออก  
ทางปากขลุขลุ เข็มเข้าไปทางข้างออกทางเท้า ลอยร่อนครวญครางไปในอากาศ เพราะเศษกรรมที่มีปาก  
เป็นเข็ม คือ เป็นคนพูดส่อเสียดยุยงให้เขาแตกร้างกัน

หรือการใช้ชีวิตอย่างอิสระเบรี อันมีสาเหตุมาจากความเสรีทางสื่อลามกบ้าง การหลงไหลเรื่อง  
วัฒนธรรมที่ไม่ดีของต่างชาติบ้าง ทำให้เยาวชนของชาติถูกมอมเมาอยู่ในโลกีย์วิสัย เมื่อถูกมอมเมาก็  
เข้าใจผิด ไม่รู้ว่าสิ่งใดดีไม่ดี สิ่งใดถูกสิ่งใดควร ประพฤติตามๆ กันไปในสิ่งที่ผิด จนสิ่งนั้นกลายเป็น  
ถูกต้องไปตามความคิดความรู้สึกหรือตามสังคมของเขา ทำให้ไม่สนใจเรื่องความประพฤติที่ต้องอยู่ใน  
ศีลธรรม ไม่พอใจในการมีสามีเดียวภรรยาเดียว เป็นกรรมของเยาวชนชาติไทยโดยแท้ ที่ถูกมอมเมา  
จากสื่อลามก เป็นต้น จนทำให้ได้ทุกข์ในชาตินี้ยังไม่พอ ยังต้องไปได้รับทุกข์ในชาติหน้า ไปเกิดเป็น  
เปรตเพราะความประพฤติผิดลูกผิดเมียชาวบ้านอีก

จบเรื่องเปรต



## อสุรกายภูมิ

อสุรกาย หรือ อสุร ไทยเรามักเข้าใจว่า ได้แก่พวกยักษ์ตามเรื่องรามเกียรติ์หรือในเรื่องอื่นๆ ซึ่งลักษณะดูร้ายน่ากลัว แต่ตามคัมภีร์ทางพระอภิธรรมได้กล่าวถึงอสุรกายไว้ ๒ จำพวก คือ อสุระที่เป็นข้าศึกของเทพดาชั้นดาวดึงส์ และ อสุรเปรต ที่เรียกว่านiryasura คำว่า อสุระ จึงแปลว่า **ไม่ใช่เทพ** และคำว่า สุระ แปลว่า **เสน** หมายถึงเสวยสุข พวกเทวดาเสวยสุขด้วยทิพยสมบัติ จึงเรียกว่าสุรเทพ แต่ อสุระมีภาวะตรงกันข้าม คือ เสวยทุกข์ เท่ากับเป็นเปรตชนิดหนึ่ง คือ นiryasura

อสุระ พวกที่เป็นข้าศึกของเทพชั้นดาวดึงส์ แต่เดิมก็อยู่สวรรค์ชั้นดาวดึงส์ ได้แก่ เวปจิตตอสุรา สุพลีอสุรา ราหูอสุรา ปหาระอสุรา สัมพรตอสุรา และ วินิปาติกอสุรา เฉพาะเทวดา ๕ ประเภทแรกเป็นเทวดาชั้นดาวดึงส์ อาศัยอยู่ใต้ภูเขาสิเนรุ มีเรื่องกล่าวไว้ว่าแต่เดิมอสุราทั้ง ๕ พวกนี้ เคยอยู่บนชั้นดาวดึงส์ ต่อมาหมมมานพและบริวาร ๓๒ คน ขึ้นไปเกิดบนสวรรค์ชั้นดาวดึงส์ หมมมานพเป็นพระอินทร์และบริวาร ๓๒ คน ได้มาเกิดก็มีการฉลองกันเป็นการใหญ่ เมื่ออสุราทั้ง ๕ พวกนี้เมาสุราจนได้ที่แล้ว พระอินทร์และบริวาร จึงจับพวกอสุราโยนลงจากยอดเขาสิเนรุ ทำให้ต้องมาอยู่ใต้เขาสิเนรุ ด้วยเหตุนี้เองทำให้อสุรา ๕ พวกนี้แค้นเทวดาชั้นดาวดึงส์มาก และได้เคยยกพวกขึ้นเขาสิเนรุไปรบกับเทวดาชั้นดาวดึงส์หลายครั้ง บางครั้งก็ชนะบางครั้งก็แพ้

วินิปาติกอสุราเทวดาพวกที่ ๖ นี้ เป็นเทวดาชั้นดาวดึงส์เช่นกัน มีรูปร่างเล็กกว่าเทวดาที่อยู่ไนชั้นดาวดึงส์ มีอำนาจน้อยกว่า และอาศัยอยู่ในมนุษย์โลกทั่วไป เช่น ตามป่า เขา ต้นไม้ ศาลที่เขาปลูกไว้ ซึ่งเป็นที่อยู่ของภูมิมัจจุรเทวดา วินิปาติกอสุรานี้เป็นบริวารของภูมิมัจจุรเทวดานั้นเอง

### นiryasura

เปรตจำพวกหนึ่งที่ต้องเสวยทุกข์อยู่ในโลกันตนรก โลกันตนรกนี้ตั้งอยู่ระหว่างกลางของจักรวาลทั้งสามที่มีเขตเชื่อมติดต่อกัน อุปมาเหมือนเอาแก้วสามใบมาตั้งรวมกันเข้าเป็นสามมุม ช่องว่างที่อยู่ระหว่างกลางของถ้วยแก้วที่ตั้งไว้นั้นใด จักรวาลทั้งสามจักรวาลได้เชื่อมต่อกันเข้าเป็นสามมุมแล้วมีช่องว่างระหว่างกลางของจักรวาลทั้งสามก็ฉนั้นนั้น โลกันตนรกนี้แสงใดๆก็ไม่สามารถเล็ดลอดมาถึงได้ใต้พื้นเป็นน้ำที่เย็นมากที่สุด เย็นเป็นกรด

นiryasura เป็นสัตว์จำพวกที่เกาะอยู่ตามขอบจักรวาลที่มีตมิต เหมือนค้างคาวที่เกาะใต้ไปมาตามฝาผนัง มีความหิวกระหายเป็นกำลัง เกาะใต้ไปพลางเมื่อพบพวกเดียวกันจะโผล่เข้าหากัน ต่างฝ่ายต่างคิดว่าเป็นอาหารของกันและกันเพราะความมีตมิต ต่อสู้กันถ้าปลัดตกไปในน้ำกรดข้างล่าง กายก็จะละลายหายไปทันที แล้วเกิดขึ้นมาใหม่ เกาะอยู่ที่ขอบจักรวาลอีกตกตายไปอีก วนเวียนเช่นนี้จนกว่าจะหมดกรรม

อสุรกายภูมินี้ ก็สงเคราะห์เข้าในเปรตภูมิ แต่การที่ท่านจัดเป็นอสุรกายภูมิเข้าอีกภูมิหนึ่งเช่นนี้ ก็เพราะว่าในบรรดาเปรตทั้งหลายนั้น มีเปรตที่พิเศษอีกพวกหนึ่ง เปรตที่พิเศษนี้ท่านจึงเรียกว่าอสุรกาย

จบ อสุรกายภูมิ

จบกันเสียทีกับภูมิที่มีแต่ทุกข์

ต่อไปเป็นบทเรียนชุดที่ ๖.๒ ศึกษาเรื่องสุคติภูมิ

