



อภิธรรมโชติกะวิทยาลัย
มหาวิทยาลัยมหาจุฬาลงกรณราชวิทยาลัย

เอกสารประกอบการศึกษา
พระอภิธรรมทางไปรษณีย์

ชุดที่ ๔ เรื่องเจตสิก

❖ อัญญาสมานเจตสิก

- สัพพจิตตสาธารณเจตสิก
- ปกิณณกเจตสิก

❖ อกุศลเจตสิก

- โมหตุกเจตสิก
- โลดติกเจตสิก
- โทหตุกเจตสิก
- ถิทุกเจตสิก
- วิจิกิจจาเจตสิก

❖ โสภณเจตสิก

- โสภณสาธารณเจตสิก
- วิรตีเจตสิก
- อัปปมัญญาเจตสิก
- ปัญญาเจตสิก

รวบรวมเรียบเรียง โดย ทองสุข ทองกระจ่าง
พิมพ์ครั้งที่ ๑ : วันที่ ๒๒ กรกฎาคม ๒๕๕๐ จำนวน ๒,๐๐๐ ชุด

V4

ได้รับการอุปถัมภ์จากมูลนิธิเผยแผ่พระสัทธรรม และผู้มีจิตศรัทธาร่วมบริจาค

เรียนพระอภิธรรมทาง internet ได้ที่ [http : // www.buddhism-online.org](http://www.buddhism-online.org)
e-mail : maillmcu@hotmail.com

นักศึกษาพระอภิธรรมทางไปรษณีย์ ที่มีข้อสงสัยในเนื้อหาบทเรียน
ท่านสามารถเขียนจดหมายมาสอบถาม หรือ โทรศัพท์สอบถามได้ที่

อาจารย์ทองสุข ทองกระจ่าง

ตู้ ปณ. ๒๘ ปณฝ. หน้าพระลาน กรุงเทพฯ ๑๐๒๐๒

๐๒-๘๘๔-๕๐๙๐-๒ ๐-๒๘๘๔-๕๐๙๙ FAX : ๐-๒๘๘๔-๕๐๙๐ วันและเวลาราชการ
๐๘๑-๑๗๔-๔๖๓๔ , ๐๘๙-๑๔๐-๒๔๐๐ วันหยุดและนอกเวลาราชการ

หรือ มาสอบถามด้วยตนเองทุกวันพุธ

ณ มูลนิธิเผยแผ่พระสัทธรรม ช.บรมราชชนนี ๑๓ (ใกล้กับห้างเซ็นทรัลปิ่นเกล้า)

เลขที่ ๕/๑๐๘ (เข้าซอยมาประมาณ ๓๐๐ เมตร)

เชิญฟังบรรยายธรรมทุกวันพุธ

เวลา ๙.๐๐ – ๑๑.๓๐ น. ตอบปัญหาพระอภิธรรม และบรรยายพระอภิธรรม

เวลา ๑๓.๐๐ – ๑๕.๐๐ น. บรรยายธรรม

พิเศษวันพุธสิ้นเดือน บรรยายธรรมและนำปฏิบัติธรรม

“ขุมทรัพย์ทางปัญญา คือการศึกษาพระอภิธรรม
มรดกอันเลิศล้ำ คือการนำพระอภิธรรมไปปฏิบัติ”

บทเรียนพระอภิธรรมทางไปรษณีย์

ชุดที่ ๔

เรื่อง : เจตสิก

ธรรมชาติที่ชื่อว่าเจตสิกมีทั้งหมด ๕๒ ดวง (หรือ ๕๒ ลักษณะ) ถ้าจะกล่าวโดยความเป็นขั้นบันไดแล้วก็มี ๓ คือ เวทนาขั้นบันได สัญญาขั้นบันได และสังขารขั้นบันได บุคคลทั้งหลายเมื่อศึกษาเจตสิกธรรม ๕๒ ดวงนี้แล้วก็จะเข้าใจถึงสภาพตามความเป็นจริงที่จิตนั้นเกิดขึ้นเป็นไปโดยความเป็นกุศลจิตบ้าง อกุศลจิตบ้าง เพราะว่ามีเจตสิกธรรมที่สภาพเป็นอกุศลเจตสิก อกุศลเจตสิกเข้าปรุงแต่งนั่นเอง เมื่อเข้าใจได้ถูกต้องก็สามารถจะเจริญวิปัสสนาเพื่อรู้ขั้นบันไดทั้งหลายได้ และพ้นจากทุกข์ทั้งปวงได้ เพราะฉะนั้นบุคคลเมื่อจะเจริญวิปัสสนา ควรศึกษาพระอภิธรรม เพราะพระอภิธรรมศึกษาเรื่องปรมัตถ์ธรรม และปรมัตถ์ก็เป็นอารมณ์ของวิปัสสนาได้ ในการเกิดขึ้นแห่งปัญญาที่จะต้องเกิดขึ้นตามลำดับ คือ ปรีชาญาณ ปฏิภาณญาณ ปฏิเวธญาณ เมื่อปัญญาในขั้นปรีชาญาณยังไม่มี ปัญญาขั้นปฏิบัติและปฏิเวธญาณย่อมมีไม่ได้เป็นธรรมดา

เจตสิก เป็นธรรมชาติอย่างหนึ่งที่เกิดขึ้นปรุงแต่งจิตใจของสัตว์ทั้งหลาย ไม่ว่าจะเป็นมนุษย์ เทวดา พรหม เปรต หรือ สัตว์เดรัจฉาน เจตสิกมีทั้งหมด ๕๒ ดวง คือมีลักษณะเฉพาะ ๆ จนถึง ๕๒ ลักษณะ แต่ทั้ง ๕๒ ดวงนี้ จะมีลักษณะพิเศษเหมือนกันอยู่ ๔ ประการ

เจตสิกมีลักษณะพิเศษ ๔ ประการ คือ

๑. เกิดพร้อมกับจิต
๒. ดับพร้อมกับจิต
๓. มีอารมณ์เดียวกันกับจิต
๔. อาศัยวัตถุอันเดียวกันกับจิต

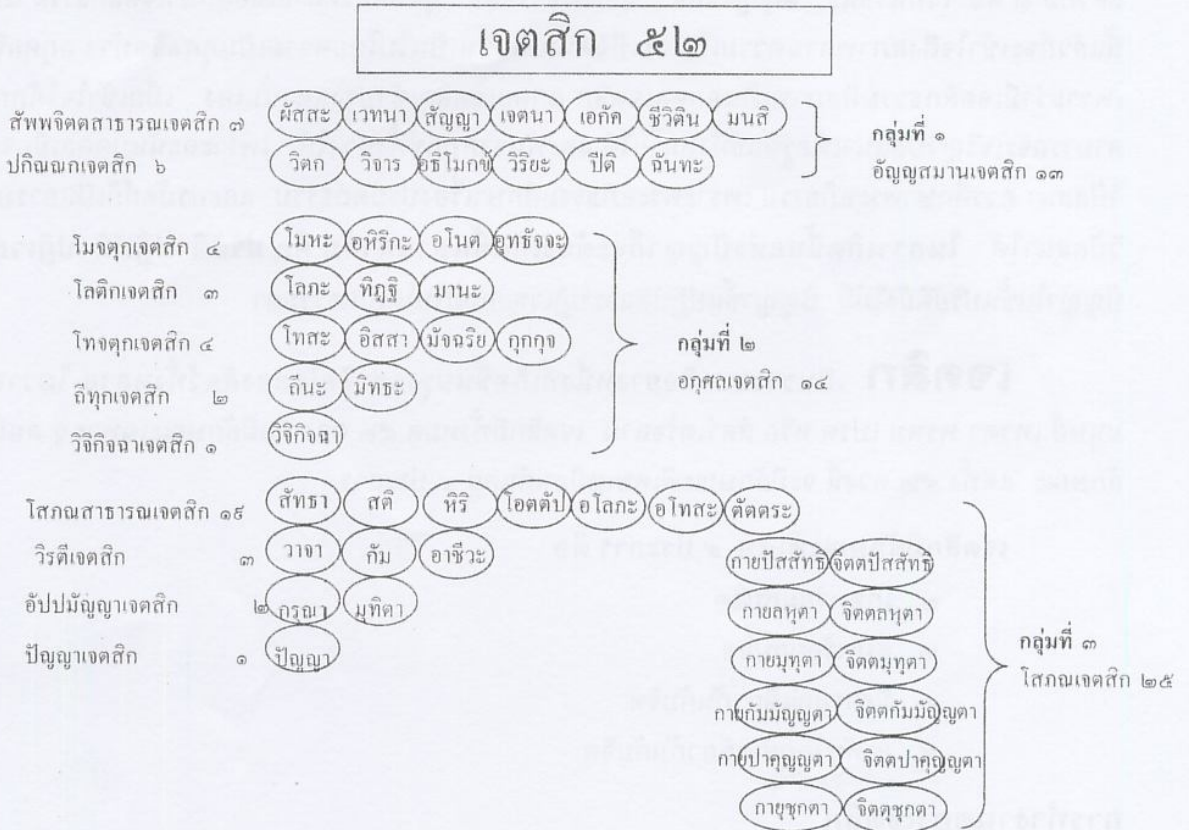
การทำงานของเจตสิก

จิตกับเจตสิก ทั้ง ๒ นี้ เป็นนามธรรมเหมือนกันจึงเข้าประกอบกันได้สนิท จิตอุปมาเหมือนน้ำที่ใสบริสุทธิ์ไม่มีสี เจตสิกอุปมาเหมือนสีต่าง ๆ เมื่อเอาสีเขียวใส่ลงไปใส่น้ำแล้ว น้ำนั้นก็กลายเป็นสีเขียวไป เมื่อเอาสีแดงใส่ลงไปใส่น้ำแล้ว น้ำนั้นก็กลายเป็นสีแดง ทำให้เรียกชื่อว่า น้ำเขียว น้ำแดง เป็นต้น **เมื่ออกุศลเจตสิก** คือเจตสิกฝ่ายไม่ดี เข้าประกอบกับจิตแล้ว ก็จะทำให้จิตนั้นกลายเป็นจิตที่ชั่วหยาบ เป็นจิตที่เป็นบาป เป็นจิตที่ไม่ดีไปด้วย ถ้าเป็น**กุศลเจตสิก** คือเจตสิกฝ่ายดี เข้าประกอบกับจิต ก็จะทำให้จิตนั้นเป็นจิตที่ดี มีเมตตา กรุณา มีศรัทธา เป็นต้น

จิตเป็นธรรมชาติที่รู้อารมณ์ ส่วนเจตสิกเป็นธรรมชาติที่ปรุงแต่งจิตที่รู้อารมณ์นั้น ๆ เช่น เมื่อเห็นพระกำลังเดินบิณฑบาต (จักขุวิญญาณจิตทำหน้าที่เห็น) เจตสิกก็ปรุงแต่งจิตให้อยากทำบุญใส่บาตร เป็นต้น ในการนี้จึงนับว่าการเห็นเป็นใหญ่เป็นประธาน เจตสิกที่เกิดขึ้นพร้อมกับจิตก็ปรุงแต่งจิตให้เป็นกุศล จึงมีการใส่บาตร เป็นต้น

เจตสิก มีจำนวน ๕๒ ดวง แบ่งออกเป็น ๓ กลุ่ม คือ

๑. เจตสิกที่เข้าปรุงแต่งจิตได้ทั้งที่เป็นกุศลและอกุศล เรียกว่า อัญญาสมานเจตสิกมี ๑๓ ดวง
๒. เจตสิกที่เข้าปรุงแต่งจิตที่เป็นอกุศล เรียกว่า อกุศลเจตสิก มี ๑๔ ดวง
๓. เจตสิกที่เข้าปรุงแต่งจิตที่เป็นกุศล เรียกว่า โสภณเจตสิก มี ๒๕ ดวง



นักศึกษาคควรรู้จักชื่อของเจตสิกทั้ง ๕๒ นี้ โดยกำหนดให้รู้และจำเป็นกลุ่ม ๆ เช่น กลุ่มที่ ๑ มี ๑๓ ดวง คืออะไรบ้าง ซึ่งจะเป็ประโยชน์ในการศึกษาต่อไป เมื่อรู้จักชื่อแล้ว จึงจะมาศึกษาความหมายต่อไป

คำอธิบายเจตสิกแต่ละดวง

เจตสิกกลุ่มที่ ๑

อัญญาสมานเจตสิก มี ๑๓ ดวง แบ่งออกเป็น ๒ กลุ่ม คือ

ก. สัพพจิตตสาธารณเจตสิก มี ๗ ดวง

ข. ปกิณณกเจตสิก มี ๖ ดวง



ก. สัพพจิตตสาธารณเจตสิก ๗ ดวง เข้าปรุงแต่งจิตได้ทั่วไป

- ได้แก่ ๑. ผัสสะ ๒. เวทนา ๓. สัญญา ๔. เจตนา
๕. เอกัคคตา ๖. ชีวิตินทรีย์ ๗. มนสิการ

แต่ละดวงมีลักษณะดังนี้

๑. ผัสสเจตสิก เป็นธรรมชาติที่รับการกระทบสิ่งที่มาปรากฏ ทางตา ทางหู ทางจมูก ทางลิ้น ทางกาย และทางใจ กล่าวคือ รับภาพที่มากกระทบกับตา รับเสียงที่มากกระทบกับหู รับกลิ่นที่มากกระทบกับจมูก รับรสที่มากกระทบกับลิ้น รับความเย็น-ร้อน อ่อน-แข็ง หย่อน-ตึงที่มากกระทบกับกาย และรับเรื่องราวต่าง ๆ ที่มากกระทบใจ

หน้าที่ของผัสสเจตสิก คือ มีหน้าที่เป็นตัวประสานระหว่างอารมณ์ วัตถุประสงค์ และวิญญาณ กล่าวคือ ภาพกับตา หูกับเสียง เป็นต้น ฉะนั้นผัสสเจตสิกจึงทำหน้าที่เป็นตัวประสานกับ ๓ ส่วน ดังนี้

ส่วนที่ ๑ คือ ประสาน อารมณ์ ๖ ได้แก่ รูป เสียง กลิ่น รส สัมผัส เรื่องราวต่าง ๆ

ส่วนที่ ๒ คือ ประสาน วัตถุประสงค์ ๖ ได้แก่ ตา หู จมูก ลิ้น กาย ใจ

ส่วนที่ ๓ คือ ประสาน วิญญาณ ๖ ได้แก่ ธรรมชาติที่เห็น ได้ยิน รู้กลิ่น รู้รส รู้สัมผัส และความรู้สึกนึกคิด

ลักษณะของผัสสเจตสิก คือ มีการกระทบอารมณ์ อุปมาเช่นแพะ ๒ ตัวชนกัน จักขุเหมือนแพะตัวที่หนึ่ง รูปเหมือนแพะตัวที่สอง ผัสสะเหมือนการชนกันของแพะทั้ง ๒ ตัว ผัสสะจึงมีการกระทบอารมณ์เป็นลักษณะ มีการประสานเป็นหน้าที่

เมื่อผัสสเจตสิกเกิดขึ้นแล้วทำให้มีการประชุมพร้อมกันของปัจจัยธรรมทั้ง ๓ ประการ คือ อารมณ์ วัตถุประสงค์ และวิญญาณ

ผัสสเจตสิกเมื่อเกิดขึ้นย่อมทำให้อารมณ์มาปรากฏเกิดขึ้น เป็นธรรมดาว่าเมื่อผัสสะไม่เกิดขึ้น การรับอารมณ์ก็ไม่มีความไปด้วย เช่น มีภาพมากมายที่มีอยู่ด้านหลังของเรา แต่การรับอารมณ์คือภาพที่ตั้งอยู่ด้านหลังของเรานั้นย่อมไม่ปรากฏเลยเพราะผัสสะยังไม่เกิด ต่อเมื่อเราหันหน้าไปยังภาพนั้นและเห็นภาพนั้น ผัสสะย่อมเกิดขึ้นและนำอารมณ์คือภาพนั้นมาสู่การรับรู้ ฉะนั้นจึงกล่าวว่าผัสสเจตสิกเมื่อเกิดขึ้นย่อมทำให้อารมณ์มาปรากฏเกิดขึ้น

๒. เวทนาเจตสิก คือ ธรรมชาติที่รับรู้รสแห่งอารมณ์ ว่าเป็นสุข (สุขเวทนา) เป็นทุกข์ (ทุกข์เวทนา) เฉยๆ (อุเบกขาเวทนา) เวทนาที่จัดไว้เป็น ๓ คือ สุข ทุกข์ อุเบกขา และเวทนาที่จัดไว้เป็น ๕ คือ สุขเวทนา ทุกขเวทนา โสมนัสเวทนา โทมนัสเวทนา อุเบกขาเวทนา

สุขเวทนา คือ ความสบายทางกาย การได้รับกระทบกับโผฏฐัพพารมณ์(เย็น ร้อน อ่อน แข็ง หย่อน ตึง) ที่ดี พอเหมาะแล้วกลายเป็นสุข มีความสบายทางกาย เช่น อยู่ในห้องปรับอากาศที่อุณหภูมิพอเหมาะสุขเวทนาทางกายก็เกิดขึ้นได้

ทุกข์เวทนา คือ ความไม่สบายทางกาย ได้รับกระทบกับโผฏฐัพพารมณ์แล้วไม่สบายกาย

โสมนัสเวทนา คือ ความสบายทางใจ ความสุขทางใจ

โทมนัสเวทนา คือ ความไม่สบายทางใจ ความทุกข์ทางใจ

อุเบกขาเวทนา คือ ความสบายทางใจก็ไม่ใช่ ความไม่สบายทางใจก็ไม่ใช่ การรับรสอารมณ์ที่ไม่ทุกข์ไม่สุข เป็นกลางๆ มีความสงบ ซึ่งความสงบทางใจนี้ไม่มีปีติประกอบ จึงพึงสังเกตว่า เมื่อรู้สึกเฉยๆ โดยที่ใจไม่มีปีตินั้น ใจกำลังเป็นอุเบกขา เกิดได้ทั้งกำลังทำกุศลและอกุศล เช่น รับประทานอาหารด้วยโลภะแต่รสชาติอาหารก็ไม่ได้ทำให้ชอบใจหรือไม่ชอบใจ ขณะนั้นจิตเป็นโลภะมีเวทนาเป็นอุเบกขา หรือใส่บาตรหน้าบ้านทุกวัน ซึ่งเป็นอารมณ์เดิมทุกๆ วัน บางครั้งจิตเป็นกุศลที่มีเวทนาเป็นอุเบกขา



สุขเวทนาเกิดขึ้นประกอบกับจิตเพราะรับอารมณ์ที่ดี ทุกขเวทนาเกิดขึ้นประกอบกับจิตเพราะรับอารมณ์ที่ไม่ดี อุเบกขาเวทนาเกิดขึ้นประกอบกับจิตเพราะรับอารมณ์ที่เป็นกลางๆ

๓. สัญญาเจตสิก คือ ธรรมชาติที่จำ เช่นเด็กเล็กจำ ก.ไก่ - ฮ.นกฮูก ได้ จำ A - Z ได้ ผู้ใหญ่จำเรื่องราวต่างๆ ได้ คนและสัตว์จะจำใน ๖ สิ่ง คือ จำรูป เสียง กลิ่น รส สัมผัส และจำเรื่องราวที่คิดนึกทั้งอดีต ปัจจุบัน และอนาคต



๔. เจตนาเจตสิก เป็นธรรมชาติที่ตั้งใจ หรือการประมวลกุศลกรรมและอกุศลกรรมเอาไว้แล้ว กระทำออกมาทางกาย วาจา ใจ สำเร็จเป็นบุญบาป เจตนาที่ได้กระทำสำเร็จแล้วในกุศลและอกุศล จะส่งผลให้เมื่อตายไปก็ต้องไปเสวยผลของกรรมที่ได้ทำไว้ คือ เจตนาในกุศลกรรมทำให้เกิดเป็นมนุษย์ เทวดา เจตนาในอกุศลกรรมทำให้เกิดในอบายภูมิ เจตนาเจตสิกจึงได้ชื่อว่าเป็น **กรรม** คือ การกระทำดี หรือไม่ดี นั่นเอง

๕. เอกัคคตาเจตสิก เป็นธรรมชาติที่ทำความตั้งใจให้ตั้งมั่นอยู่ในอารมณ์เดียว อารมณ์มี ๖ เช่น รูปารมณ์ แม้เป็นชนิดเดียวกันก็มีสภาพต่างกัน เอกัคคตาเจตสิกจะทำให้จิตตั้งมั่นไม่ซัดส่ายไปในภาวะต่างๆ เปรียบเหมือนการดำรงอยู่แห่งเปลวไฟของดวงประทีปในที่สงบ

๖. ชีวิตินทรีย์เจตสิก เป็นธรรมชาติที่หล่อเลี้ยงรักษานามธรรมคือจิตและเจตสิกให้มีชีวิตอยู่ได้ ชีวิตินทรีย์มีความเป็นใหญ่ในกระแสจิตที่เป็นไปต่อเนื่อง ประดุจน้ำหล่อเลี้ยงดอกบัว

คำว่า "ชีวิต" มี ๒ อย่าง คือ ชีวิตนาม และ ชีวิตรูป ชีวิตนาม ได้แก่ ชีวิตินทรีย์เจตสิกนี้เอง ส่วนชีวิตรูปจะได้ศึกษากันต่อไปในเรื่องของรูปปรมาณู

๗. มนสิการเจตสิก เป็นธรรมชาติที่โน้มจิตใจไปสู่อารมณ์ มนสิการมี ๓ อย่าง คือ

- ๗.๑ การโน้มไปในอารมณ์ ๕ มี รูป เสียง กลิ่น รส สัมผัส เพื่อให้วิถีจิตเกิดขึ้นทาง ตา หู จมูก ลิ้น กาย คือ ปัญจทวารวิถี เรียกว่า วิถีปฏิบัติทางมนสิการ
- ๗.๒ การโน้มไปในอารมณ์ที่เกิดทางใจ ซึ่งเรียกว่า ธรรมารมณ์ เพื่อให้วิถีจิตเกิดขึ้นทางใจ คือ มโนทวารวิถี เรียกว่า ขวนปฏิบัติทางมนสิการ
- ๗.๓ ทำให้อารมณ์เป็นไป หมายความว่า ทำให้เกิดกระแสจิตเป็นไปต่อเนื่องนับตั้งแต่เกิด คือ เมื่อไม่มีอารมณ์อื่นที่ชัดเจนกว่ามาปรากฏ ก็ทำให้เกิดกระแสจิตในอารมณ์เก่าได้ เรียกว่า อารัมมณปฏิบัติทางมนสิการ

สรุป สัพพจิตตสาธารณเจตสิก ๗

เจตสิกทั้ง ๗ ดวงคือ ผัสสะ เวทนา สัญญา เจตนา เอกัคคตา ชีวิตินทรีย์ มนสิการ เป็นเจตสิกที่เข้าปรุงแต่งจิตบุคคลทั้งหลายไม่ว่าจะเป็นสัตว์ดิรัจฉาน มนุษย์ เทวดา รูปพรหม อรูปพรหม จึงได้ชื่อว่า สัพพจิตตสาธารณเจตสิก คือเกิดขึ้นกับจิตทั่วไปทุกดวง

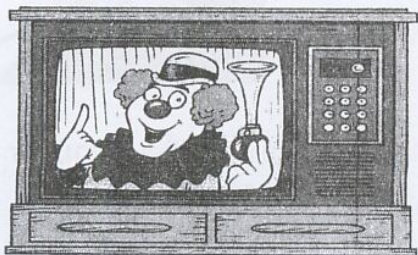
ข. ปกิณณกเจตสิก ๖ ดวง เข้าปรุงแต่งจิตได้ไม่ทั่วไป

- ได้แก่ ๑. วิตกเจตสิก ๒. วิจารเจตสิก ๓. อธิโมกข์เจตสิก
- ๔. วิริยเจตสิก ๕. ปิติเจตสิก ๖. ฉันทเจตสิก



แต่ละดวงมีลักษณะดังนี้

๑. วิตกเจตสิก คือ ความตรึก เป็นธรรมชาติที่ยกจิตขึ้นสู่อารมณ์ความคิดนึก หรือตรึกไปใน



เรื่องราวต่าง ๆ เป็นเรื่องราวที่ผ่านมาแล้วบ้าง เรื่องราวที่ยังไม่เกิดขึ้นบ้าง เช่น ไปดูภาพยนตร์เรื่องที่สนุกสนานแล้วนำมาเล่าสู่กันฟัง ผู้เล่าก็ยกจิตขึ้นสู่อารมณ์ที่เคยได้รับมาแล้วเล่าไปตามเรื่องราว ผู้ฟังก็ยกจิตฟังตามเรื่องราวที่เล่า ทำให้เกิดความสนุกสนานไปด้วยไม่่วงเหงาหาวนอน วิตกเจตสิกนี้เมื่อยกจิตขึ้นสู่เรื่องราวบ่อย ๆ จะไม่เกิด

อาการร่วง วิตกนั้นจะตรึก นึกคิดไปในอารมณ์ ๖ มีอารมณ์ ๖ นั้นเป็นเหตุให้ตรึกนึกถึง

วิตก ถ้าประกอบกับอกุศลจิต จัดเป็นมิจกาสังกับปะ จะตรึกในอกุศล เป็นเหตุให้อกุศลธรรมนั้นเจริญตั้งมั่น เพราะการตรึกนึกนั้นเป็นเหตุให้อกุศลนั้นมีกำลังมาก

วิตก ถ้าประกอบกับกุศลจิต จัดเป็นสัมมาสังกัปปะ จะตรีกในกุศล ยกจิตขึ้นสู่อารมณ์ ตั้งจิตไว้ในอารมณ์ที่เป็นกุศล พระผู้มีพระภาคเจ้าทรงสรรเสริญถึงความเป็นกุศล โดยที่เป็นการดำริที่ตรงกับความจริง และเป็นความดำริที่จะพ้นไปจากสังสารวัฏ

๒. วิจารณ์เจตสิก คือ ธรรมชาติที่ตรอง พิจารณา อารมณ์ โดยสภาวะธรรมของวิตกและวิจารณ์ลักษณะที่คล้ายคลึงกัน แต่วิตกจะมีสภาพหยาบและเกิดขึ้นก่อน และทำให้จิตเข้าไปสู่อารมณ์ก่อน วิตกจึงเหมือนเสียงตีระฆัง วิจารณ์มีสภาวะละเอียด เกิดตามหลังและเป็นสภาวะที่จิตติดตามอารมณ์ วิจารณ์จึงเหมือนเสียงครวญของระฆัง หรืออุปมาเหมือน บุคคลเอามือข้างหนึ่งจับภาชนะที่เป็นสนิม เอามืออีกข้างหนึ่งขัดสีด้วยแปรง **วิตก**เปรียบเหมือนมือที่จับไว้ **วิจารณ์**เปรียบเหมือนมือที่ขัด

ความแตกต่างของวิตกและวิจารณ์ จะปรากฏชัดในฌานที่ ๑ และฌานที่ ๒ นักศึกษาจะได้ศึกษาในชุดบทเรียนที่ ๙ เรื่องสมถกรรมฐาน

๓. อธิโมกษ์เจตสิก เป็นธรรมชาติของความตัดสินใจ เป็นภาวะที่จิตตัดความสงสัยในอารมณ์ว่าเป็นเช่นนั้นเป็นเช่นนั้น แล้วก็ดำเนินไปตามที่ตัดสินใจโดยไม่เกิดความลังเลสงสัย

๔. วิริยเจตสิก เป็นธรรมชาติที่เพียรพยายาม มีความอาจหาญในการทำงาน บุคคลที่มีวิริยะจะเป็นผู้ที่สามารถทำการงานต่างๆ ได้ ไม่ว่าจะงานเล็กหรือใหญ่ ไม่ว่าจะยากหรือง่าย จะไม่คำนึงถึงความลำบากของตน จะประทับประคองกายกับจิตอยู่เสมอเพื่อให้งานสำเร็จลุล่วงไปได้

ในบางครั้งจิตของคนเราก็เกิดความเบื่อหน่ายทอดถอนใจในการที่จะทำความดี เพราะเข้าใจว่าทำดีแล้วไม่ได้ดี วิธีที่จะปลุกใจขึ้นมาให้ทำความดีต่อไปนั้นให้พิจารณาถึง **สังเวควัตถุ ๘ ประการ** คือ ทุกข์ที่เกิดจากการเกิด แก่ เจ็บ ตาย ทุกข์ที่จะต้องไปอยู่ในอบายภูมิทั้งสิ้น คือ นรก เปรต อสุรกาย และสัตว์เดรัจฉาน ถ้านึกถึงความทุกข์ที่รออยู่ข้างหน้ามากมาย จะเกิดวิริยะเพียรพยายามที่จะกระทำกุศลให้เกิดขึ้นทั้งทางกาย ทางวาจา และทางใจ กุศลทางกาย ทางวาจา ทำให้เราพ้นทุกข์โดยไม่ต้องไปเกิดในอบายภูมินั้น ไม่สามารถให้พ้นไปจากทุกข์ คือ การเกิด แก่ เจ็บ ตาย ได้ แต่การทำกุศลทางใจ คือ การเจริญวิปัสสนากรรมฐานตามแนวมหาสติปัฏฐาน ๔ นั้น ทำให้พ้นไปจากทุกข์ทั้งปวงได้



วิริยเจตสิกนี้ เมื่อเกิดร่วมกับอกุศลจิต ก็เป็นมิจฉาวายามะ เพราะเพียรผิด เมื่อเกิดร่วมกับกุศลจิต ก็เป็นสัมมาวายามะ เป็นเหตุให้เพียรถูก เพียรในการเจริญภาวนาเพื่อความพ้นไปจากสังสารวัฏ

๕. ปีติเจตสิก คือ ธรรมชาติที่ทำให้กายและจิตเกิดความเอิบอิม มีความเปล็ดเปล็นเจริญใจ มีความปลื้มใจ มีความปรามอหทัย ปีติเจตสิกจะเกิดขึ้นในขณะที่ทำบุญทำกุศล เจริญสมาธิ หรือในขณะที่ยินดีพอใจสิ่งใดสิ่งหนึ่งมากๆ ปีติก็เกิดขึ้นได้ ลักษณะของปีติมี ๕ ประการ คือ

๑. ขุททกปีติ ปีติเล็กน้อยเกิดขึ้นครั้งเดียวแล้วดับไป ทำให้ขุ่นลุก
๒. ขณิกปีติ ปีติชั่วขณะเกิดขึ้นเหมือนสายฟ้าแลบเป็นขณะๆ

๓. โลกกันตिकाปิติ ปิติซึ่มซาบเกิดขึ้นในร่างกายแล้วแผ่กระจายเหมือนคลื่นกระทบฝั่งสมุทร
๔. อุพเพงคาปิติ ปิติมีกำลัง สามารถยังกายให้ฟูแล้วลอยไปในอากาศได้
๕. ผรณาปิติ ปิติซาบซ่านทั่วร่างกาย เหมือนสำลีสที่ชุ่มด้วยน้ำ

ข้อเปรียบเทียบระหว่าง ปิติกับสุข

ปิติ มีลักษณะ คือ มีความแช่มชื่นในอารมณ์ **สุข** มีลักษณะ คือ มีการไต่รสแห่งอารมณ์นั้น เปรียบเหมือนคนที่เดินทางไกลเหนื่อยล้า เมื่อพบเห็นน้ำ ปิติก็ก่เกิดขึ้น มีความแช่มชื่นยินดีเพราะได้เห็นน้ำ ถ้าเขาได้ดื่มน้ำก็จะเกิดสุข

๖. ฉันทเจตสิก เป็นธรรมชาติที่มีความปรารถนา ความต้องการ ความมุ่งหมาย ในอารมณ์ต่าง ๆ มี รูป รส กลิ่น เสียง เป็นต้น ฉันทะถึงแม้จะมีความปรารถนาในอารมณ์ ก็ไม่ได้ปรารถนาด้วยความเพลิดเพลินกำหนดและผูกพัน แต่ปรารถนาด้วยความต้องการจะให้สำเร็จประโยชน์นั้น ๆ ที่ตนปรารถนา อุปมาเหมือนนายขมังธนูของพระราชารู้ต้องการทรัพย์หรือเกียรติยศ ย่อมปรารถนาลูกศรจำนวนมาก ถึงแม้ลูกศรที่ได้มาก็เพื่อการยิงออกไป ไม่ได้เก็บยึดรักษาลูกศรไว้เป็นของตน

ข้อเปรียบเทียบให้เห็นความแตกต่างระหว่างฉันทะกับโลภะ

ฉันทะมีการแสวงหาอารมณ์ และมีความต้องการอารมณ์ แต่ไม่ยึดมั่นไม่ติดข้องในอารมณ์ ส่วนโลภะ มีการแสวงหาอารมณ์ด้วย มีความต้องการอารมณ์ด้วย ทั้งยึดมั่นและติดข้องในอารมณ์ด้วย

การเข้าใจฉันทะ และโลภะ ให้ถูกต้องเป็นการฝึกให้เข้าใจถูกต้องในนามธรรม ย่อมเป็นประโยชน์เมื่อไปเจริญวิปัสสนาเพื่อรู้นามและรูป การรู้จักนามก็ต้องรู้จักลักษณะของนาม การรู้จักรูปก็ต้องรู้จักลักษณะของรูป ฉะนั้นเมื่อศึกษาแล้วควรน้อมไปพิจารณาจิตใจของตนว่าลักษณะของนามที่ปรากฏนั้นเป็นชนิดไหน เช่นนามธรรมคือเจตสิกที่กำลังปรุงแต่งจิตในขณะนี้ เป็นฉันทะ หรือ เป็นโลภะกันแน่

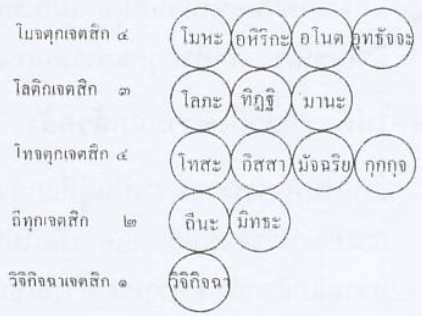
สรุป ปกิณณกเจตสิก ๖

ปกิณณกเจตสิก ๖ ดวง คือ วิตก วิจารณ์ อธิโมกข์ วิจารณ์ ปิติ ฉันทะ เป็นเจตสิกที่เข้าปรุงแต่งจิตได้ไม่ทุกดวง

เจตสิกกลุ่มที่ ๒

เจตสิกฝ่ายไม่ตี เรียกว่า อกุศลเจตสิก มี ๑๔ ดวง แบ่งออกเป็น ๕ กลุ่ม คือ

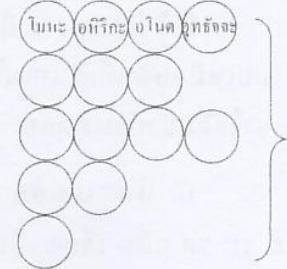
- ก. โมจตุกเจตสิก มี ๔ ดวง
- ข. โลติกเจตสิก มี ๓ ดวง
- ค. โทจตุกเจตสิก มี ๔ ดวง
- ง. ถิทุกเจตสิก มี ๒ ดวง
- จ. วิจิกจนาเจตสิก มี ๑ ดวง



กลุ่มที่ ๒
อกุศลเจตสิก ๑๔

อกุศลเจตสิกเป็นเจตสิกที่ชั่ว บาป หยาบ ไม่งาม ไม่ฉลาด อกุศลเจตสิกนี้เมื่อเข้าประกอบกับจิตแล้ว จะทำให้จิตนั้นเป็นจิตที่ชั่ว หยาบ เป็นบาป เป็นจิตที่ไม่ดี ย่อมทำให้จิตเศร้าหมอง เร่าร้อน และทำให้เสียศีลธรรม ในแบบเรียนชุดที่ ๒ และ ๓ ได้ศึกษาเรื่องจิตประเภทต่างๆ มีอกุศลจิต ๑๒ เป็นต้น เมื่อท่านได้ศึกษาเรื่องเจตสิกจากบทเรียนชุดนี้แล้วท่านจะทราบเหตุผลว่าทำไมจิตจึงเป็นอกุศลบ้าง อกุศลบ้าง

โมกฏเจตสิก ๔



ก. โมกฏเจตสิก ๔ กลุ่มของความหลง

- | | | |
|--------|-----------------|-----------------|
| ได้แก่ | ๑. โมหเจตสิก | ๒. อหิริกเจตสิก |
| | ๓. อโนตตปเจตสิก | ๔. อุทัจจเจตสิก |

๑. โมหเจตสิก เป็นธรรมชาติที่เป็นความหลง ความไม่รู้ความจริง ไม่รู้เรื่องทุกข์ เหตุให้เกิดทุกข์ การดับทุกข์ หนทางที่จะดับทุกข์ โมหะเมื่อเกิดขึ้นแล้วย่อมทำให้ลุ่มหลง **โมหะจัดเป็นอวิชา** เพราะเป็นศัตรูกับวิชา หรือเพราะรู้แต่ในสิ่งที่ไม่ควรรู้ **ไม่รู้ในสิ่งที่ควรรู้** เมื่อโมหะเกิดขึ้นย่อมปล้นกุศลจิต ปิดกั้นสิ่งที่เป็นประโยชน์แก่อกุศลและปิดกั้นพระนิพพาน โมหะจัดเป็นมูลเป็นรากเหง้าแห่งอกุศลทั้งปวง

๒. อหิริกเจตสิก เป็นธรรมชาติที่ไม่ละอายต่อการประพฤติทุจริตอันเป็นสิ่งที่น่าละอาย จึงเป็นเหตุให้กระทำบาปอกุศลธรรมทั้งปวงได้ทั้งทางกาย วาจา ใจ อหิริกะนี้เกิดขึ้นได้เพราะมีเหตุที่เป็นเหตุภายใน ๔ ประการ คือ

๒.๑ ไม่พิจารณาถึงชาติ



เช่น ไม่พิจารณาว่าเราเป็นผู้มีชาติสมบุรณ์ การประพฤติทุจริตต่างๆ นี่เป็นการกระทำของพวกคนเลวคนต่ำทราม บุคคลเมื่อไม่พิจารณาอย่างนี้จึงทำอกุศลกรรมบถ ๑๐ อย่างใดอย่างหนึ่งให้สำเร็จได้ อกุศลกรรมบถ ๑๐ ได้แก่ ทางกาย ๓ คือ ฆ่าสัตว์ ลักทรัพย์ ประพฤติผิดทางกาม ทางวาจา ๓ คือ โกหก ส่อเสียด คำหยาบ เพ้อเจ้อ ทางใจ ๓ คือ เพ็งเล็งอยากได้ พยาบาท มิจฉาทิฎฐิ

๒.๒ ไม่พิจารณาถึงวัย

เช่น ไม่พิจารณาว่าเราเป็นผู้อยู่ในวัยกลางคน , วัยสูงอายุ การทำความชั่วทั้งหลาย มักจะเกิดกับคนในวัยหนุ่ม เมื่อไม่พิจารณาว่าการทำความชั่วไม่สมควรแก่บุคคลที่มีวัยเช่นเรา จึงทำอกุศลกรรมบถ ๑๐ อย่างใดอย่างหนึ่งให้สำเร็จได้

๒.๓ ไม่พิจารณาถึงความแก่ล้า

เช่น ไม่พิจารณาว่าเราเป็นผู้ที่แก่ล้า , มีความสามารถ การประพฤติความชั่วเป็นการกระทำของคนอ่อนแอ เมื่อไม่พิจารณาว่าการทำความชั่วเช่นนี้ไม่สมควรกับความสามารถแก่ล้า มีความสามารถเช่นเรา จึงทำอกุศลกรรมบถ ๑๐ อย่างใดอย่างหนึ่งให้สำเร็จได้



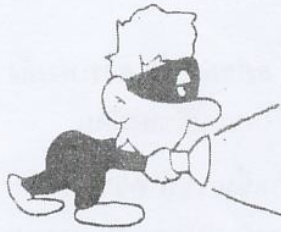
๒.๔ ไม่พิจารณาถึงความคงแก่เรียน

เช่น ไม่พิจารณาว่าเราเป็นผู้มีการศึกษาทั้งทางโลกและทางธรรม การกระทำความชั่วนี้เป็นการกระทำของคนอันธพาล ไม่ใช่การกระทำของคนฉลาด เมื่อไม่พิจารณาว่าการกระทำความชั่วเช่นนี้ไม่สมควรแก่ผู้คงแก่เรียนผู้ฉลาดเช่นเรา จึงทำอกุศลกรรมบถ ๑๐ อย่างใดอย่างหนึ่งให้สำเร็จได้

๓. **อโนตตปปเจตสิก** เป็นธรรมชาติที่ความไม่เกรงกลัวต่อการประทุพทุฐิตอันเป็นสิ่งที่น่าเกรงกลัว จึงเป็นเหตุให้กระทำบาปอกุศลกรรมทั้งปวงได้ทั้งทางกาย วาจา ใจ อโนตตปปะนี้เกิดขึ้นได้เพราะมีเหตุที่เป็นเหตุภายนอก ๒ ประการ คือ

๓.๑ ไม่เกรงกลัวต่อการติเตียนของผู้อื่น จึงทำอกุศลกรรมบถต่าง ๆ ให้ประจักษ์แก่สายตาของผู้อื่นได้

๓.๒ ไม่เกรงกลัวต่ออบาย มี นรก เปรต อสุรกาย สัตว์เดรัจฉาน บุคคลเมื่อไม่กลัวภัยในอบาย จึงทำอกุศลกรรมบถต่าง ๆ ให้ประจักษ์แก่สายตาของผู้อื่นได้



อหิริกะ คือ ความไม่ละอายต่อบาป **อโนตตปปะ** คือ ความไม่เกรงกลัวต่อผลของบาป เปรียบเหมือนบุคคลผู้ไม่มีหิริย่อมไม่เกลียดบาป เหมือนสุกรไม่เกลียดอุจจาระ บุคคลผู้ไม่มีอโนตตปปะย่อมไม่กลัวบาป เหมือนตึกแดนไม่กลัวไฟจึงพากันบินเข้าหากองไฟ

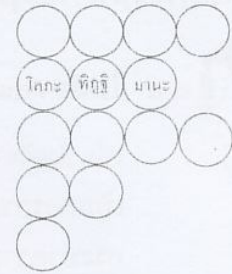
๔. **อุทธัจจะเจตสิก** คือ ความฟุ้งซ่าน ความไม่สงบใจ มีความไม่ตั้งมั่นอยู่ในอารมณ์เดียว มีความพลุ่งพล่านไปในอารมณ์ จิตที่มีอุทธัจจะประดุจดังนั้นมีสภาพเหมือนกับขี้เถ้าที่ฟุ้งกระจายเพราะถูกลมพัด

ฉะนั้น ในขณะที่จิตเป็นอกุศล พึงทราบว่าจะขณะนั้นมีวิชชา(ความไม่รู้) มีความไม่ละอาย มีความไม่เกรงกลัวต่อบาป และมีความฟุ้งซ่านกระวนกระวายใจ เกิดขึ้นแล้ว เมื่อศึกษาและทราบลักษณะต่าง ๆ ของเจตสิกแล้ว จึงควรฝึกพิจารณา ฝึกสังเกต ก็จะพบลักษณะต่าง ๆ นั้นได้ด้วยตนเอง ถ้าสามารถพิจารณาและสังเกตได้ก็นับว่าท่านกำลังเริ่มฝึกเจริญวิปัสสนา โดยพิจารณาสิ่งที่เป็นนามธรรมที่กำลังเกิดขึ้นตามความเป็นจริง

สรุป โมจตุกเจตสิก ๔

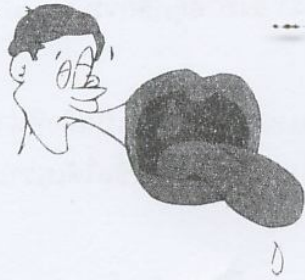
โมหะ อหิริกะ อโนตตปปะ อุทธัจจะ เป็นเจตสิกที่เป็นสาธารณะแก่อกุศลจิต ๑๒ ทั้งหมด และโมจตุกเจตสิกทั้ง ๔ นี้ ก็เกิดรวมได้ในคราวเดียวกันพร้อมกันทั้งหมด ๔ ดวง

โลติกเจตสิก ๓



ข. โลติกเจตสิก ๓ กลุ่มของความโลภ

ได้แก่ ๑. โลภเจตสิก ๒. ทวิฏฐิเจตสิก ๓. มานเจตสิก



เจตสิกกลุ่มนี้ประกอบอยู่ในจิตของผู้ใด จะทำให้ผู้นั้นเต็มไปด้วยความโลภ มีความอยากได้ไม่มีที่สิ้นสุด ทำให้หนึ่งเฉยอยู่ไม่ได้จะต้องกระเสือกกระสนหาสิ่งที่มาสนองความต้องการให้ได้ ถ้ามันสิ่งเกิดจิตในขณะที่มีความโลภจะพบว่า จิตใจมีความกระวนกระวาย

๑. **โลภเจตสิก** เป็นธรรมชาติที่โลภ อยากได้ ในอารมณ์ ๖ และมีความติดข้องในอารมณ์ ๖ คือ รูป เสียง กลิ่น รส โผฏฐัพพะ เช่น ความรักของชายหนุ่มหญิงสาว มีความรัก ความพอใจในความสวยงามของเรือนร่าง ในน้ำเสียง อุปมาแม่น้ำที่มีกระแสเชี่ยวขยอไหลไปสู่มหาสมุทร จันใด อกุศลธรรมคือโลภะก็จันนั้น ย่อมนำพาไปสู่อบายอย่างเดียว

โลภะ คือ ความอยากได้นั้น จะพบอยู่ในอกุศลกรรมบถ ๑๐ ด้วย อภิชฌา อภิชฌา คือ การเพ่งเล็งอยากได้ โดยสภาวะแล้วก็คือ โลภะนั้นเอง โลภะเป็นเหตุให้เกิดการเพ่งเล็งอยากได้ในสมบัติของผู้อื่น

โลภะนั้นมีลักษณะที่ละเอียดอ่อนจนบางครั้งไม่ทราบเลยว่าโลภะกำลังเกิดขึ้น เช่น ความเยื่อใย ความห่วงใย ความผูกพัน ความหวัง ความกระหยิ่มใจ เหล่านี้ถ้าพิจารณาดีๆ จะพบว่าโลภะเป็นเหตุอยู่ด้วย ฉะนั้น โลภะ จึงเป็นส่วนของโอฆะ โยคะ คันถะ อุปาทาน นีวรณ อหุสสัย (รายละเอียดจะศึกษาในบทเรียนชุดที่ ๘) โลภะ ตัณหา นี้จึงเปรียบเหมือนเบ็ดของมาร เหมือนแม่น้ำ มหาสมุทร เหมือนดาบชาย

๒. **ทวิฏฐิเจตสิก** ในฝ่ายอกุศลนี้มุ่งหมายถึง มิจฉาทวิฏฐิ คือ ภาวะของจิตใจที่เห็นผิดไปจากความจริง มีความเห็นที่แย้งต่อความสัมมาทวิฏฐิ เช่น เห็นว่าบุญบาปไม่มี ทำบุญทำบาป ไม่มีผลไม่ต้องรับผล บุคคลที่มีมิจฉาทวิฏฐินั้นจะมีความยึดมั่นในความเห็นผิดนั้นว่าถูก

เหตุเกิดของมิจฉาทวิฏฐิ

๑. การได้ฟังอสังฆธรรม
๒. การมีมิตรชั่ว
๓. ไม่อยากฟังธรรมของพระอรียะเจ้า (หรือไม่อยากฟังธรรมที่เป็นคำสั่งสอนของพระพุทธองค์)
๔. มือโยนิโสมนสิการ

๓. **มานเจตสิก** คือ ความถือตน ความทะนงตน มักจะเอาตนเองเข้าไปเปรียบเทียบกับคนอื่นเสมอว่า ตนมีชาติ โคตร สกุล ทรัพย์ สมบัติ ศิลปวิทยา การงานหรือความฉลาดที่เหนือกว่าคนอื่นบ้าง เสมอกับคนอื่นบ้าง หรือต่ำกว่าคนอื่นบ้าง ความคิดเช่นนี้ทำให้จิตใจว่าขุนชาติความสงบ ไม่เป็นที่ตั้งของกุศล เมื่อเกิดในภพใหม่ชาติใหม่จะเกิดในตระกูลที่ต่ำต้อย เช่น ขอทาน



สรุป โลกเจตสิก ๓

โลกเจตสิก ๓ คือ **โลกเจตสิก ภูมิเจตสิก มานเจตสิก** ทั้ง ๓ ดวงนี้ จะประกอบด้วยจิตดังนี้

โลกเจตสิกจะประกอบในโลภมูลจิต ๘ คือ ในขณะที่บุคคลมีความยินดีพอใจในกามคุณอารมณ์ ได้แก่ รูป รส กลิ่น เสียง และสัมผัส ขณะนั้นโลกเจตสิกก็เกิดประกอบในจิตแล้ว

ส่วนภูมิเจตสิกจะประกอบกับโลกภูมิจิตสัมปยุตตจิต ๔ คือ ในขณะที่บุคคลมีความยินดีพอใจในกามคุณอารมณ์ด้วยตนเอง ก็จะมีโลกเจตสิกและภูมิเจตสิกประกอบกับจิต เช่น นึกอยากทานอาหารที่มีรสอร่อยถูกใจ

มานเจตสิกจะประกอบกับโลกภูมิจิตวิปยุตตจิต ๔ เป็นบางคราว

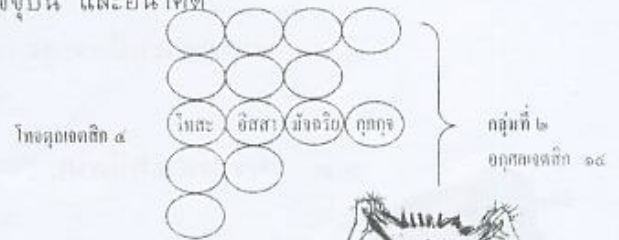
การที่จะศึกษาให้เข้าใจมากยิ่งขึ้น นักศึกษาต้องนำบทเรียนชุดที่ ๒ และชุดที่ ๓ มาอ่านทบทวน และดูประกอบด้วย

ค. โทจตุกเจตสิก ๔ กลุ่มของความโกรธ

เจตสิกกลุ่มนี้จะเข้าประกอบกับจิตที่มีความดุร้าย ประทุษร้าย ทำให้เกิดความทุกข์ความเดือดร้อนทั้งตนเองและผู้อื่น เป็นทุกข์เป็นโทษเป็นภัยทั้งในปัจจุบัน และอนาคต

โทจตุกเจตสิกมี ๔

- คือ ๑. โทสเจตสิก ๒. อีสสาเจตสิก
- ๓. มัจฉริยเจตสิก ๔. กุกกุจจเจตสิก



๑. โทสเจตสิก คือธรรมชาติที่เป็นเหตุให้ประทุษร้าย ทำร้าย ไม่พอใจ คับแค้นใจ ไม่ว่าจะเป็นเศรษฐีมีเงิน คนยากจนเข็ญใจ เทวดา หรือสัตว์เดรัจฉาน เมื่อถูกความโกรธเข้าครอบงำจิตใจแล้ว ย่อมเป็นคนหยาบช้ำกักขฬะ ขาดความเมตตาปราณี มีความดุร้ายเหมือนอสรพิษ ผู้ใดสะสมความโกรธบ่อยจะทำให้ขาดความสุขในชีวิต เกิดโรคภัยไข้เจ็บเบียดเบียน และความโกรธนั้นย่อมส่งผล เมื่อตายลงย่อมไปเสวยผลของความโกรธในนรก



เหตุเกิดของโทสะมี ๔ ประการ

	อดีต	ปัจจุบัน	อนาคต
โทสะเกิดได้เพราะ →	เขาได้ทำความเสื่อมเสียให้แก่เราแล้ว	เขากำลังทำความเสื่อมเสียให้แก่เรา	เขากำลังทำความเสื่อมเสียให้แก่เรา
โทสะเกิดได้เพราะ →	เขาได้ทำความเสื่อมเสียให้แก่ผู้ที่เรารักแล้ว	เขากำลังทำความเสื่อมเสียให้แก่ผู้ที่เรารัก	เขากำลังทำความเสื่อมเสียให้แก่ผู้ที่เรารัก
โทสะเกิดได้เพราะ →	เขาได้ทำคุณประโยชน์ให้แก่ผู้ที่เราเกลียดแล้ว	เขากำลังทำคุณประโยชน์ให้แก่ผู้ที่เราเกลียด	เขากำลังทำคุณประโยชน์ให้แก่ผู้ที่เราเกลียด

๒. อีสสาเจตสิก คือธรรมชาติที่มีความริษยา ความเกลียดกัน เกลียดในลาภ ลักการะ ที่เกิดขึ้นกับบุคคลอื่น เกลียดในการทำความเคารพ ความนับถือ การกราบไหว้ การบูชา ที่บุคคลอื่นกระทำกับคนอื่น ๆ ไม่กระทำกับตนเอง ความอีสสาหรืออิจฉานี้เกิดขึ้นได้แม้เพียงได้ทราบว่าคุณคนอื่นได้ดีมีสุขก็ทำให้เกิดอิจฉาได้ อีสสานี้เป็นเครื่องผูกมัดไว้ไม่ให้หันไปจากสังสารวัฏ ที่เรียกว่า อีสสาสังโยชน์ ทำให้ต้องเวียนเกิดเวียนตายในภพน้อยภพใหญ่ในวัฏสงสารอันยาวนาน

๓. มัจฉริยเจตสิก คือธรรมชาติที่ตระหนี่ หวงแหน ความเห็นแก่ตัว ความมีใจแคบ ความไม่เอื้อเฟื้อเผื่อแผ่ มัจฉริยะ

บุคคลที่มีความตระหนี่หวงแหนนอกจากตนเองไม่ทานแล้วยังห้ามไม่ผู้อื่นให้ทาน มัจฉริยะเมื่อเกิดประกอบกับจิต จะทำให้บุคคลนั้นเป็นผู้มีจิตใจคับแคบ ไม่มีใจที่จะอนุเคราะห์กับใคร ๆ บุคคลที่มีความตระหนี่จะไม่อยากให้อะไรของ ๆ ตนกับใคร ๆ อยากแต่จะรับของ ๆ คนอื่น

มัจฉริยะ หรือความตระหนี่มี ๕ อย่าง คือ

๓.๑ **ความตระหนี่ที่อยู่** เช่น มีญาติเดินทางมาจากต่างจังหวัดขอพักอาศัยสัก ๒- ๓ วันก็ไม่ให้อาศัย แต่การไม่ให้บุคคลที่ทุกข์ ผู้มักทำความเดือดร้อน มาอยู่อาศัย ไม่ใช่อวาสมัจฉริยะ

๓.๒ **ความตระหนี่ตระกูล** เป็นการหวงสกุล เช่น ไม่ยอมให้คนอื่นร่วมใช้กลัวคนอื่นจะมาทำให้ตระกูลตกต่ำไป

๓.๓ **ความตระหนี่ลาภ** เช่น การที่บุคคลใดได้รับลาภสักการะ รับรางวัล เมื่อเราทราบข่าวก็ไม่ยินดีในลาภของเขา และยังคิดว่าขอให้เขาไม่ได้ลาภนั้น ๆ

๓.๔ **ความตระหนี่วรรณะ** วรรณะ มี ๒ อย่าง ๑) ตระหนี่ผิวพรรณ ๒) ตระหนี่ในคุณความดี

๓.๔.๑ บุคคลใดมีผิวพรรณงาม มีสิริระงาม ผู้ที่ตระหนี่ในผิวพรรณก็จะไม่ชื่นชม

๓.๔.๒ บุคคลใดมีคุณความดี ผู้ที่ตระหนี่ในคุณความดีก็ไม่ปรารถนาที่จะสรรเสริญคุณความดีของคนอื่น

๓.๕ **ความตระหนี่ธรรม** ธรรม หมายถึงปริยัติธรรม และปฏิบัติธรรม บุคคลที่ตระหนี่ในธรรมจะไม่ปรารถนาจะให้ผู้อื่นรู้ธรรมที่ตนได้รู้แล้วมีความหวงแหนไว้เฉพาะตน แต่การที่ไม่ให้ธรรมะกับบุคคลที่จักทำลายธรรม จักทำธรรมให้เสื่อมเสีย อย่างนี้ไม่จัดเป็นผู้ตระหนี่ธรรม

ผลแห่งมัจฉริยะมี ๕ ดังนี้

๑. ตระหนี่ที่อยู่อาศัย จะต้องถูกเฝ้าอยู่ในเรือนเหล็กแดง
๒. ตระหนี่ตระกูล จะเป็นผู้มีลาภน้อย
๓. ตระหนี่ลาภ จะบังเกิดในนรกทุก

- ๔. ตระหนี่วาระณะ เมื่อเกิดมาทุกภพทุกชาติจะไม่มีความสุขสบายและไม่ได้รับการสรรเสริญ
- ๕. ตระหนี่ธรรม จะบังเกิดในนรกถ่านเพลิง

๔. กุกกัจเจตสิก คือธรรมชาติที่มีความเดือดร้อนใจในบาปที่ตนได้ทำไว้ และความดีที่คิดว่าจะทำแต่ยังไม่ได้ทำ รวมทั้งคิดว่าสิ่งนี้ควรทำแต่ไม่ทำ สิ่งนี้ไม่ควรทำแต่ได้ทำไปแล้ว เช่น ต้องการจะถือศีลทุกวันพระ แต่ก็ละเลยไม่ทำตามที่ตั้งใจ ก็จะหววนคิดถึงแล้วเกิดความวิตกกังวลใจ มีความเดือดร้อนใจในภายหลัง มีความเศร้าโศกถึงกรรมชั่วที่ได้ทำแล้ว และกรรมดีที่ยังไม่ได้ทำ

ฉันยังไม่ได้ทำ
กุศลเลย อ้อ ๆ



สรุป โทษจตุกเจตสิก ๔

โทสเจตสิก อิศสาเจตสิก มัจฉริยะเจตสิก กุกกัจเจตสิก ทั้ง ๔ นี้ เฉพาะโทสเจตสิกจะเข้าประกอบกับโทสมูลจิต ๒ ดวงเสมอ ส่วนเจตสิกที่เหลืออีก ๓ จะเกิดประกอบกับจิตได้บางครั้งบางคราวตามลักษณะของเจตสิก

เช่น นายกริชา กับนายถอยทัพ ทำงานที่เดียวกัน นายกริชา ได้เลื่อนตำแหน่ง เป็นเหตุให้นายถอยทัพ เกิดความอิจฉาและคิดวางแผนกลั่นแกล้งนายกริชา กรณีตัวอย่างนี้ จิตของนายถอยทัพมีโทสเจตสิกและอิสสาเจตสิกเกิดประกอบในโทสมูลจิต (แต่ไม่มีมัจฉริยะเจตสิก และกุกกัจเจตสิกเข้าประกอบ)

ง. ถิทุกเจตสิก กลุ่มของความหดหู่ท้อถอย เจตสิกกลุ่มนี้มี ๒ ดวง คือ

๑. ถีนเจตสิก คือธรรมชาติที่หดหู่ท้อถอยไม่อยากจะทำคุณงามความดี หรือเพียรพยายามในการงานต่างๆ เช่น การอ่านหนังสือหรือปฏิบัติธรรมจะเกิดความเบื่อหน่าย บอกไม่ถูกว่าเพราะอะไร บางคนตั้งใจเข้าปฏิบัติวิปัสสนากรรมฐาน ๑ สัปดาห์ แต่ก็เกิดความท้อแท้เบื่อหน่ายจนทนไม่ไหวต้องออกจากกรรมฐาน ที่เป็นเช่นนี้ก็เพราะถูกถีนเจตสิก เข้าปรุงแต่งจิตใจทำให้เกิดความท้อแท้

๒. มัทธเจตสิก คือธรรมชาติที่เชื่องซึม ง่วงเหงา หาวนอน ความรู้สึกง่วงซึมนี้ทำให้หลับได้ไม่ว่าจะทำอะไรอยู่ที่ไหน ความง่วงเหงานี้ทำให้เกียจคร้าน ทำอะไรก็ไม่สำเร็จ ฉะนั้น เมื่อมัทธเจตสิกเกิดขึ้นประกอบกับจิตแล้ว จึงขวางกั้นกุศลธรรมทั้งหลายไม่ให้เกิดขึ้นในจิตใจ เหมือนกับท่านบักนั้นน้ำไว้นอกนา ทำให้ต้นข้าวไม่ได้รับความชุ่มชื้นจากน้ำ

สรุป เจตสิก ๒ ดวงนี้ รวมเรียกว่า ถีนมัทธนิวรณก็ได้ เป็นธรรมที่เป็นเครื่องกั้นความดี เป็นเจตสิกที่ขัดขวางต่อความเจริญก้าวหน้าในด้านความคิดและการกระทำทั้งปวง เจตสิกทั้ง ๒ ดวงนี้ จะเกิดพร้อมกันเข้าประกอบในจิตของบุคคลที่มีจิตใจไม่เข้มแข็ง

จ. วิจิกิจณาเจตสิก กลุ่มของความลึกลับสงสัย เจตสิกกลุ่มนี้มี ๑ ดวง คือ

วิจิกิจณาเจตสิก คือธรรมชาติของความสงสัย ลึกลับไม่แน่ใจ เป็นเจตสิกที่เมื่อเกิดขึ้นกับจิตของบุคคลแล้ว ทำให้จิตใจเกิดความลึกลับสงสัยในคุณของ พระพุทฺธ พระธรรม พระสงฆ์ สงสัยในชาติอดีต สงสัยในชาติอนาคต สงสัยทั้งอดีตและอนาคตชาติ สงสัยในเหตุและผลของกรรม ซึ่งเป็นอุปสรรคต่อการ

ทำความดีทั้งหลาย ทำให้ความดีที่ท้ออยู่เกิดความชะงักงันไม่ก้าวหน้าต่อไป จึงจำเป็นอย่างยิ่งที่เราควรจะมี ความรู้ความเข้าใจในสภาพธรรมที่กำลังเกิดขึ้นนี้ให้ได้ว่า สิ่งนี้คือมารของความดี มารของมรรคผลนิพพาน

เจตสิกกลุ่มที่ ๓ เรียกว่า โสภณเจตสิก เจตสิกฝ่ายดี

- แบ่งเป็น ๔ กลุ่ม คือ ก. โสภณสาธารณเจตสิก มี ๑๙ ดวง ค. อัปปมัญญาเจตสิก มี ๒ ดวง
ข. วรติเจตสิก มี ๓ ดวง ง. ปัญญินทรีย์เจตสิก มี ๑ ดวง



โสภณเจตสิก มี ๒๕ ดวง เป็นเจตสิกฝ่ายดีงาม จะเข้าประกอบจิตปรุงแต่งจิตเฉพาะจิตที่เป็นกุศลเท่านั้น หรือเกิดขึ้นในขณะที่จิตใจของคนที่ทำดี พุทธิ คิตติ มีการทำงาน รักษาศีล เจริญภาวนา เป็นต้น มีรายละเอียดดังนี้

ก. โสภณสาธารณเจตสิก ๑๙ ดวง

โสภณสาธารณเจตสิกทั้ง ๑๙ ดวงนี้ จะเข้าประกอบกับจิตของบุคคล ขณะที่ทำคุณงามความดีทุกประเภท เช่น ขณะที่ทำงาน รักษาศีล เจริญสมถกรรมฐาน วิปัสสนากรรมฐาน เจตสิกกลุ่มนี้จะเกิดประกอบกับโสภณจิต (ซึ่งเราได้ศึกษามาแล้วในบทเรียนชุดที่ ๓ ตอนที่ ๑ ขอให้นักศึกษาอ่านทบทวนเพื่อความเข้าใจอีกครั้ง) คือเข้าประกอบกับ มหากุศลจิต ๘ มหาวิปากจิต ๘ มหาภิกขิยาจิต ๘ รูปาวจรจิต ๑๕ อรูปาวจรจิต ๑๒ และ โลกุตตรจิต ๘ หรือ ๔๐ ดวง

โสภณสาธารณเจตสิก ๑๙ ดวง มีรายละเอียดดังต่อไปนี้

๑. ศรัทธา เป็นธรรมชาติที่มีความเชื่อ มีความเลื่อมใส เมื่อศรัทธาเกิดขึ้นแล้วย่อมเสมือนเป็นหัวหน้านำไปสามารถให้ทาน รักษาศีล เจริญภาวนาได้ ศรัทธาเมื่อเกิดขึ้นแล้วสามารถข่มนิวรณ์คือเครื่องกั้นความดีได้ ระวังกิเลสทั้งหลายได้ ทำให้จิตใจผ่องใสไม่ขุ่นมัว
- ฉะนั้นศรัทธาจึงเป็นธรรมชาติที่เป็นฝ่ายกุศลธรรมฝ่ายเดียวเท่านั้น ไม่เป็นไปกับฝ่ายอกุศลใดๆ เลย สมมติมีผู้กล่าวว่า เป็นเพราะนายแดงศรัทธาในคำสั่งสอนของเจ้าลัทธา เขาจึงฆ่าตัวตายจะได้ไปเกิดในสวรรค์ตามคำสอนของเจ้าลัทธา นั้น เมื่อศึกษาแล้วก็คงเข้าใจแล้วว่านายแดงไม่มีธรรมชาติของศรัทธาเข้าปรุงแต่ง

จิต แต่นายแดงมีธรรมชาติฝ่ายอกุศลเจตสิกเข้าปรุงแต่งจิตจึงทำให้ฆ่าตัวตาย ดังนั้นการกล่าวว่านายแดงมีศรัทธาจึงเป็นคำกล่าวที่ไม่ถูกต้องตามสภาวะธรรมที่เกิดขึ้น

๒. สติ เป็นธรรมชาติที่มีความระลึกได้ สติจะระลึกและใคร่ครวญธรรมทั้งหลายทั้งที่เป็นประโยชน์ ก่อกุศลและไม่เป็นประโยชน์ ก่ออกุศล และรู้ว่าอกุศลกรรมทั้งหลาย เช่น กายทุจริต เป็นต้น เป็นธรรมที่ไม่เป็นประโยชน์ ก่ออกุศล แล้วเลือกแต่ธรรมที่เป็นประโยชน์ ก่อกุศล ละทิ้งธรรมที่ไม่เป็นประโยชน์นั้นๆ ไปเสีย **สัมมาสติ** เป็นส่วนหนึ่งแห่งองค์มรรคด้วย ดังนั้น สัมมาสติคือความระลึกชอบ จะสามารถนำไปออกไปจากทุกข์ได้ สติเปรียบเหมือนเสาเข็มเพราะตั้งมั่นในอารมณ์ และเหมือนนายประตู่เพราะคอยรักษาจักขุนทรีย์ โสคืนทรีย์ เป็นต้น ไว้ได้ กล่าวคือเมื่อสติเกิดขึ้นได้ขณะดู ฟัง เป็นต้น ก็จะไม่ทำให้อกุศลธรรมทั้งปวงเกิดขึ้นเพราะมีการเห็น การได้ยินนั้นเองเป็นเหตุ เพราะมีสตินั้นเองเป็นผู้รักษาเหมือนนายประตู่ที่คอยตรวจตราผู้ที่ผ่านไปมา

๓. หิริ เป็นธรรมชาติที่มีความละเอียดต่อการประพฤติกุจจริต อันเป็นสิ่งที่น่าละอาย ละอายต่อการประกอบอกุศลกรรมทั้งปวง ละอายต่อการทำความชั่วทั้งทางกาย วาจา ใจ ทั้งในที่ลับและที่แจ้ง

๔. โอตตปปะ (อ่านว่า โอต-ตป-ปะ) เป็นธรรมชาติที่มีความเกรงกลัวต่อการประพฤติกุจจริต อันเป็นสิ่งที่น่าเกรงกลัว สะดุ้งกลัว หวั่นเกรงต่อบาป เมื่อคิดจะกระทำความชั่วไม่ว่าจะเล็กน้อยหรือมาก เมื่อเกิดความเกรงกลัวต่อผลของบาปนั้น ก็จะหยุดการทำชั่ว

หิริ และ โอตตปปะ มีสภาพที่คล้ายกัน จะเปรียบเทียบธรรมทั้ง ๒ ประการนี้ ดังนี้

เปรียบเทียบหิริและโอตตปปะ	
หิริ	โอตตปปะ
๑. หิริมีเหตุภายใน คือ เมื่อหิริเกิดขึ้นในใจ ทำให้เกิดความละอายต่อบาป เช่น เมื่อพิจารณาถึง ชาติ วัย ความแก่ล้า วลี ความคงแก่เรียนแล้ว ก็เกิดความละอายในการทำบาป	๑. มีเหตุภายนอก ทำให้เกิดความเกรงกลัวต่อบาป เช่น พิจารณาว่า ถ้าเราทำกรรมชั่ว เราจะต้องถูกติเตียนจากสังคม
๒. หิริมีตนเป็นใหญ่ ทำให้เกิดความละอายต่อบาป เช่น คิดตักเตือนตัวเองว่าการกระทำกรรมชื่อนี้ไม่สมควรแก่ตนอย่างเรา	๒. มีโลกเป็นใหญ่ ทำให้เกรงกลัวไม่ทำกรรมชั่ว เพราะในโลกนี้เทวดา หรือ คนที่จะล่วงรู้กรรมชื่อนี้ของเรา มีอยู่
๓. หิริ คือ ความละอายบาป บุคคลไม่ทำกรรมชั่วเพราะละอายในการทำกรรมชื่อนั้น	๓. โอตตปปะ คือ ความเกรงกลัวบาป บุคคลไม่ทำกรรมชั่วเพราะเกรงกลัวต่อโทษภัยที่จะได้รับ กลัวตำรวจจับ กลัวตกรอก

๕. **อโลกะ** เป็นธรรมชาติที่ไม่โลภ ไม่ติดใจในกามคุณอารมณ์ มีความไม่กำหนดยินดีในอารมณ์ มีความไม่ห่วงแหนในทรัพย์และคุณความดี สภาพของอโลกะที่มีความไม่ติดอยู่ในอารมณ์นั้นเปรียบเหมือนหยาดน้ำที่ไม่ติดอยู่บนใบบัว

๖. **อโทสะ** เป็นธรรมชาติที่ไม่มีความดุร้าย ไม่แค้นเคือง ไม่อาฆาต มีความอดทนต่อเหตุที่ทำให้เจ็บใจ มีความปรารถนาให้ผู้อื่นมีความสุข

๗. **ตัดตรมัทธมัตตตา** (อ่านว่า ตัด-ตะ-ระ-มัด-ชัด-ตะ-ตา) เป็นธรรมชาติที่เป็นกลางที่ทำให้จิตและเจตสิกที่เกิดขึ้นพร้อมกันในขณะนั้น ทำกิจของตนๆ โดยสม่ำเสมอ เหมือนสารภีผู้วางเฉยต่อม้าอาชาไนยที่วิ่งเรียบไป ฉะนั้น

๘.-๙. **กายปัสสัทธิ จิตตปัสสัทธิ** (อ่านว่า กา-ยะ-ปัด-สัด-ธิ, จิต-ตะ-ปัด-สัด-ธิ) **กายปัสสัทธิ** เป็นธรรมชาติที่ทำความสงบให้เจตสิกชั้น ๓ (เวทนาชั้น ๓ สัญญาชั้น ๓ สังขารชั้น ๓) เช่นในเวลาที่ใส่บาตร ความทุกข์ใจที่เคยมีมาก่อนก็สงบไป การปรุงแต่งจิตใจในขณะนั้นก็ไปเป็นในการงานกุศล สงบจากความเร่าร้อน **จิตตปัสสัทธิ** เป็นธรรมชาติที่ทำความสงบให้จิต (วิญญูณชั้น ๓) ในการงานอันเป็นกุศล

เจตสิกทั้ง ๒ ดวงนี้ มีลักษณะ คือ เมื่อเกิดขึ้นประกอบกับจิตแล้วทำให้จิตและเจตสิกสงบจากความเร่าร้อน คือมีหน้าที่กำจัดความเร่าร้อนออกไปเสีย

๑๐.-๑๑. **กายลหุตา จิตตลหุตา** **กายลหุตา** เป็นธรรมชาติที่ทำความเบาให้เจตสิกชั้น ๓ ในการงานอันเป็นกุศล **จิตตลหุตา** เป็นธรรมชาติที่ทำความเบาให้จิต ในการงานอันเป็นกุศล

เจตสิกทั้ง ๒ ดวงนี้ มีลักษณะ คือ การทำให้จิตและเจตสิกนี้บรรเทาจากความหนัก เมื่อเจตสิกนี้เกิดขึ้นมีหน้าที่กำจัดความหนักของจิตและเจตสิก ฉะนั้น กายลหุตาและจิตตลหุตาเจตสิกนี้ จึงหมายถึงอาการแห่งภาวะที่เบา ความเบาที่มีความหมายว่า ธรรมเหล่านี้เปลี่ยนแปลงไปได้เร็ว คือ สามารถเปลี่ยนโดยฉับพลันจากภาวะที่จิตยังหนักอยู่ด้วยเพราะมีกิเลส ไปเป็นสภาพจิตที่เป็นกุศลได้ทันที เช่น ในขณะที่จิตมีติดนมิทระ (หดหู่หดอย) เข้าครอบงำ เมื่อกายลหุตาจิตตลหุตาเข้าประกอบกับจิตที่เป็นมหากุศลแล้ว ก็สามารถขบไล่ความหดหู่ความง่วงนอนนั้นให้หมดไปได้ในขณะนั้น

๑๒.-๑๓. **กายมุทุตา จิตตมุทุตา** **กายมุทุตา** เป็นธรรมชาติที่ทำความอ่อนให้เจตสิกชั้น ๓ ในการงานอันเป็นกุศล **จิตตมุทุตา** คือ ธรรมชาติที่ทำความอ่อนให้จิต ในการงานอันเป็นกุศล ทำให้จิตอ่อนโยนรับอารมณ์อันเป็นกุศลได้ง่าย เจตสิกทั้ง ๒ ดวงนี้ มีลักษณะคือ ทำให้จิตและเจตสิกสงบจากความกระด้าง มีหน้าที่ยับยั้งทำให้ความกระด้างของจิตและเจตสิกไม่ให้เกิดขึ้น

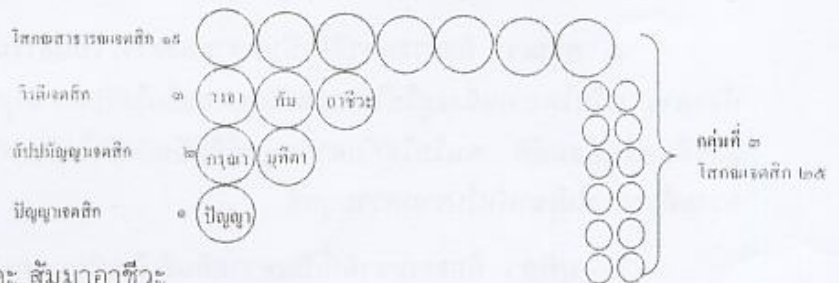
๑๔.-๑๕. **กายกัมมัฏญตา จิตตกัมมัฏญตา** (อ่านว่า กา-ยะ-กัม-มัน-ยะ-ตา) **กายกัมมัฏญตา** เป็นธรรมชาติที่ทำความเหมาะสมแก่การทำงานทำให้เจตสิกชั้น ๓ ในการงานอันเป็นกุศล **จิตตกัมมัฏญตา** เป็นธรรมชาติที่ทำความเหมาะสมแก่การทำงานอันเป็นกุศลให้จิต เจตสิกทั้ง ๒ ดวงนี้ มีลักษณะ คือ มีการทำให้จิตและเจตสิกเข้าสู่สภาวะที่สงบจากความรู้สึกที่ไม่ควรแก่การทำงาน มีหน้าที่คือ กำจัดความไม่ควรแก่การทำงานของจิตและเจตสิก

๑๖.-๑๗. กายปาคุณญตา จิตตปาคุณญตา (อ่านว่า กา-ยะ-ปา-คฺ-น-ยะ-ตา) กายปาคุณญตา เป็นธรรมชาติที่ทำให้เจตสิกชั้นที่ ๓ คล่องแคล่ว ต่อการงานอันเป็นกุศล จิตตปาคุณญตา เป็นธรรมชาติที่ทำให้จิต คล่องแคล่วในการงานอันเป็นกุศล เจตสิกทั้ง ๒ ดวงนี้ มีสภาพทำให้จิต เข้าถึงสภาวะที่คล่องแคล่ว ไม่ยึดอาตตต่อการงานอันเป็นกุศล



๑๘.-๑๙. กายชุกตา จิตตชุกตา (อ่านว่า กา-ยุ-ชฺ-กะ-ตา) กายชุกตา เป็นธรรมชาติที่ทำให้เจตสิกชั้นที่ ๓ มีความซื่อตรงในการงานอันเป็นกุศล จิตตชุกตา เป็นธรรมชาติที่ทำให้จิต มีความซื่อตรงในการงานอันเป็นกุศล เจตสิกทั้ง ๒ ดวงนี้ มีลักษณะคือ มีความซื่อตรงของจิตและเจตสิก มีหน้าที่กำจัดความไม่ซื่อตรงของจิตและเจตสิก

สรุป โสภณสาธารณเจตสิก ๑๙ ดวงนี้ เป็นเจตสิกที่ประกอบด้วยจิตกลุ่มที่เป็นโสภณจิต คือ ประกอบด้วยจิตที่ติงาม ซึ่งเป็นจิตฝ่ายดีที่ควรอบรมสั่งสมให้เกิดมีขึ้นในตนเองหรือในจิตใจอย่างสม่ำเสมอ



ข. วิรตีเจตสิก

มี ๓ คือ สัมมาวาจา สัมมากัมมันตะ สัมมาอาชีวะ

วิรตีเจตสิก คือธรรมชาติที่ปรุ้งแตงจิตให้ตเว้นจากการทำบาปอกุศลทั้งหลาย การงดเว้นมี ๓ ลักษณะ คือ

๑. เว้นจากการทำบาป โดยอหยาศัยเพราะมีจิตเมตตาต่อสัตว์ทั้งหลาย
๒. เว้นจากการทำบาป ตามกำหนดเวลาเช่น การสมาทานศีล ๕ หรือ ศีล ๘ ในวันพระจึงงดเว้นฆ่าสัตว์ เป็นต้น
๓. เว้นจากการทำบาปโดยเด็ดขาด ได้แก่ จิตของพระอริยบุคคล

วิรตีเจตสิกมี ๓ ดวง มีรายละเอียดดังนี้

๑. สัมมาวาจา คือธรรมชาติที่ทำให้เกิดการงดเว้น การเลิกละ จากการทำอกุศลทางวาจา คือ งดเว้นจากการพูดเท็จ ส่อเสียด คำหยาบ เพ้อเจ้อ เป็นการงดเว้นจากวจีทุจริตทั้ง ๔ ที่ไม่เกี่ยวกับการงานที่เป็นอาชีพ เช่น ในชีวิตประจำวันทั่วไปก็ไม่พูดโกหก ไม่พูดจาส่อเสียดใครๆ ไม่พูดคำหยาบ ไม่กล่าวคำเพ้อเจ้อ

๒. สัมมากัมมันตะ คือธรรมชาติที่ทำให้เกิดการงดเว้น การเลิกละ จากการทำอกุศลทางกาย คือ งดเว้นจากการฆ่าสัตว์ ลักทรัพย์ ประพฤติผิดในกาม เป็นการงดเว้นจากกายทุจริตทั้ง ๓ ที่ไม่เกี่ยวกับการงานที่เป็นอาชีพ เช่น ไม่พักผ่อนหย่อนใจด้วยการดกปลา เพราะเป็นการเบียดเบียนชีวิตสัตว์อื่น

๓. **สัมมาอาชีวะ** คือธรรมชาติที่ทำให้เกิดการงดเว้นจากกายทุจริต ๓ และวจีทุจริต ๔ ที่เกี่ยวกับการงานที่เป็นอาชีพ เป็นการงดเว้นการทำบาปทางกาย ทางวาจา ในการประกอบอาชีพ เช่น ไม่ประกอบอาชีพฆ่าสัตว์ ลักทรัพย์ ค้ากาม ทำการงานอาชีพอย่างสุจริตไม่โกหก หลอกลวง เป็นต้น

สรุป วิรติเจตสิกจะเข้าปรุงแต่งจิตที่เป็นกามาวจรกุศล ในกุศลทั่วไปนั้นวิรติเจตสิกทั้ง ๓ จะเข้าประกอบกับจิตได้ครั้งละดวงเท่านั้น ไม่สามารถเข้าประกอบกับจิตได้พร้อมกันทีเดียว ๓ ดวง กล่าวคือ ขณะที่งดเว้นการพูดปดที่ไม่เกี่ยวกับการงานที่เป็นอาชีพ ในขณะที่นั้นมีสัมมาวาจาเจตสิกเข้าประกอบกับกามาวจรกุศลจิต แต่จะไม่มีสัมมากัมมันตะ สัมมาอาชีวะ เข้าประกอบ เป็นต้น

วิรติเจตสิกที่ประกอบในจิตของปุถุชน จะเกิดได้ที่ละดวงเท่านั้นและไม่แน่นอน แต่ถ้าประกอบกับจิตของพระอริยบุคคล จะเกิดประกอบกับจิตพร้อมกันทั้ง ๓ ดวงและแน่นอนด้วย เพราะวิรติ ๓ เป็นองค์มรรคด้วย

ค. อัปมัญญาเจตสิก มี ๒ คือ กุณาเจตสิก มุทิตาเจตสิก

๑. **กุณา** คือธรรมชาติที่เป็นความสงสาร เป็นธรรมชาติที่ทำให้เกิดความสงสารในสัตว์โลกทั้งหลาย หวันไหว ทนนิ่งอยู่ไม่ได้ เมื่อเห็นบุคคลอื่นได้รับความทุกข์จากภัยต่างๆ หรือได้รับทุกข์จากการสูญเสียทรัพย์สินสมบัติ ทนไม่ได้กับความทุกข์ที่ผู้อื่นกำลังได้รับ หรือจะได้รับความทุกข์ในกาลข้างหน้า มีความต้องการให้เขาพ้นไปจากความทุกข์

๒. **มุทิตา** คือธรรมชาติที่เป็นความยินดีเมื่อเห็นบุคคลอื่นกำลังได้รับความสุข ปรารถนาให้เขาเหล่านั้นมีความสุขยิ่งขึ้น อย่าได้พลัดพรากจากความสุขนั้น

ในชีวิตประจำวันถ้าเห็นคนยากจนหรือคนขอทาน กำลังได้รับความทุกข์หรือได้รับความอดอยาก ถ้าใจเกิดความกุณา ก็อาจจะสละทรัพย์สิน หรือสิ่งของ เพื่อให้เขาบรรเทาจากทุกข์นั้น ขณะนั้นกุศลจิตมีกุณาเจตสิกเกิดประกอบ

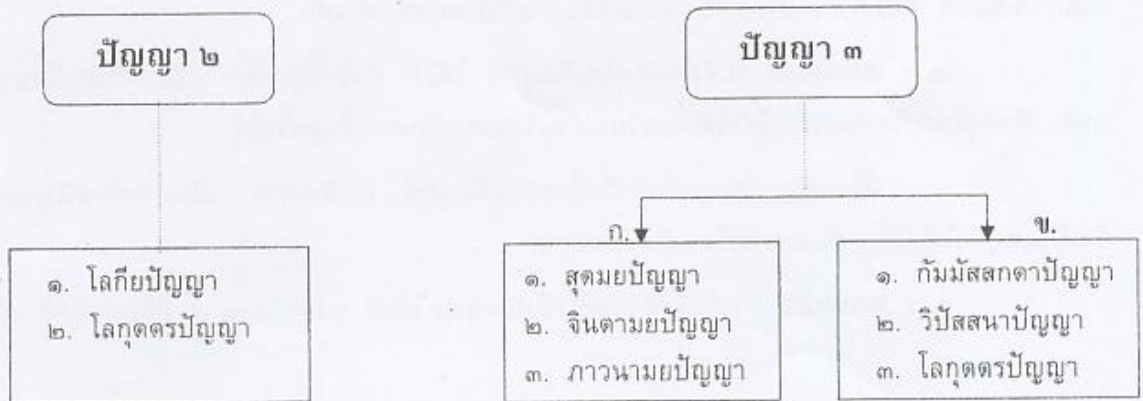
หรือในชีวิตประจำวันถ้าได้พบบุคคลที่ประสบกับความทุกข์ความสมหวัง ถ้าใจเกิดมุทิตาก็จะพลอยยินดีในความทุกข์สมหวังนั้น ปรารถนาให้เขาได้รับความสุขยิ่งขึ้น อย่าได้พลัดพรากจากความสุขนั้น ขณะนั้นกุศลจิตมีมุทิตาเจตสิกเกิดประกอบ

บุคคลทั้งหลายถ้าทำให้กุณาและมุทิตาเกิดขึ้นบ่อยๆ ก็ได้ชื่อว่าเป็นผู้เจริญพรหมวิหารธรรม จิตใจจะมีความอ่อนโยนเป็นสมาธิ ผู้เจริญอยู่ในพรหมวิหารธรรม จะทำให้มีความสุขปราศจากทุกข์และศัตรู มีความสุขทั้งหลับและตื่น มีเทวดารักษา เป็นที่รักของมนุษย์และอมมนุษย์ ไฟ ยาพิษ และอาวุธไม่กล้ากรายมาถึง ทำให้สีหน้าผ่องใสเมื่อใกล้ตายก็มีจิตผ่องใส เข้าถึงสุคติภพ

ง. ปัญญาเจตสิก มี ๑ ดวง คือ ปัญญาเจตสิก

๑. ปัญญาเจตสิก คือธรรมชาติที่รู้ชัด รู้แจ่มแจ้ง ไคร่ครวญ ปัญญาที่จัดเป็นอินทรีย์ด้วย จัดเป็นพลังด้วย มีบทเปรียบเทียบปัญญาไว้หลายประการ คือ ปัญญาเหมือนอาวูช เหมือนแสงสว่าง เหมือนแผ่นดิน เหมือนดวงแก้ว เป็นต้น

จำแนกปัญญา



ปัญญา ๒ คือ

- ๑. โลภียปัญญา ปัญญาที่ยังข้องอยู่ในโลกทั้ง ๓ คือ กามโลก รูปโลก และอรุณโลก
- ๒. โลกุตตรปัญญา ปัญญาที่รู้แจ้งแทงตลอดในอริยสัจ ๔

ปัญญา ๓ (ก.) คือ

- ๑. สุตมยปัญญา ปัญญาที่เกิดจากการศึกษาเล่าเรียนพระธรรมวินัย หรือพระไตรปิฎก
- ๒. จินตามยปัญญา ปัญญาที่เกิดจากการนำเอาสิ่งที่ศึกษามาแล้ว มาคิดพิจารณาเหตุผลตามความเป็นจริง
- ๓. ภาวนามยปัญญา ปัญญาที่เกิดจากการปฏิบัติวิปัสสนากรรมฐาน

ปัญญา ๓ (ข.) คือ

๑. กัมมัฏสาขปัญญา ปัญญาที่รู้ว่าสัตว์ทั้งหลายมีกรรมเป็นของตนเอง รู้ว่าสัตว์ทั้งหลายมีกรรมเป็นของตน มีกรรมเป็นเผ่าพันธุ์ มีกรรมเป็นกำเนิด บุคคลทั้งหลายทำกรรมดีหรือชั่วก็ตาม ย่อมได้รับผลของกรรมนั้นแน่นอนทั้งนั้น เช่น บุคคลใดลักขโมยทำลายทรัพย์เขา ผลของอกุศลนั้นย่อมทำให้ทรัพย์ของเขาพินาศไป ถ้าเข้าใจเรื่องกรรมก็จะเข้าใจความเป็นไปของชีวิตตนและบุคคลทั้งหลายได้

๒. **วิปัสสนาปัญญา** ปัญญาที่รู้อารูปนามขันธ์ ๕ ไม่เที่ยง เป็นทุกข์ และไม่ใช่อัตตา จะเกิดกับผู้เจริญสติปัฏฐาน ๔ จะมีความเข้าใจชัดในรูปนาม ขันธ์ อายตนะ ธาตุ อินทรีย์ สัจจะ ปฏิจจสมุปบาท เข้าใจว่ามีลักษณะเปลี่ยนแปลง ไม่มีมั่นคง และบังคับบัญชาไม่ได้ ตกอยู่ในกฎของ อนิจจัง ทุกขัง อนัตตา

๓. **โลกุตตรปัญญา** ปัญญาที่รู้ในอริยสัจ ๔ เมื่อเกิดขึ้นแล้วจะทำให้รู้แจ้งแทงตลอดในความเป็นจริงในอริยสัจ ๔ ได้แก่

๓.๑ **ทุกขสัจ** รู้แจ้งว่ารูปนามเป็นทุกข์มีความเปลี่ยนแปลงตลอดเวลา ไม่สามารถจะทนอยู่ในสภาพเดิมได้ การเกิดนั้นเป็นทุกข์ การแก่เจ็บตายก็เป็นทุกข์ เป็นต้น

๓.๒ **สมุทัยสัจ** รู้แจ้งในเหตุให้เกิดทุกข์ ได้แก่ ตัวโลกเจตสิก หรือ ตัณหาคือความยินดีพอใจ ติดอยู่ในกามคุณอารมณ์ทำให้ต้องเวียนเกิดเวียนตายอีกหาที่สิ้นสุดไม่ได้

๓.๓ **นิโรธสัจ** ปัญญาที่เข้าถึงซึ่งความดับทุกข์ คือนิพพาน เป็นการดับสนิทของตัณหาอันเป็นเหตุทำให้เกิดทุกข์และการเวียนเกิดเวียนตาย

๓.๔ **มรรคสัจ** การรู้แจ้งทางให้ถึงซึ่งนิพพาน ได้แก่ มรรคมองค์ ๘ มีสัมมาทิฏฐิ เป็นต้น

ปัญญานั้นมีการส่องสว่างเป็นลักษณะ เหมือนกับการตามประทีปไว้ในที่มืด ความมืดย่อมหายไป ความสว่างย่อมปรากฏ ธรรมตาแสงสว่างที่เสมอด้วยแสงสว่างแห่งปัญญาไม่มี ปัญญาเมื่อเกิดขึ้นแล้ว ย่อมรู้ทั่วซึ่งธรรมทั้งหลายทั้งที่เป็นกุศลและอกุศล ทั้งที่ควรทำและไม่ควรทำ ทั้งเลวและประณีต ทั้งต่ำและขาว ทั้งที่เข้ากันได้และเข้ากันไม่ได้ เช่นเดียวกับหมอมือฉลาดย่อมรู้จักเกลืออันเป็นที่สบายและไม่สบายแห่งคนไข้ทั้งหลาย ฉะนั้น

***** จบบทเรียนชุดที่ ๔ *****

รวบรวมเรียบเรียง โดย ทองสุข ทองกระจ่าง

ต่อไปเป็นบทเรียนชุดที่ ๕ เรื่อง รูป

นักศึกษาพระอภิธรรมทางไปรมณีย์ ที่มีข้อสงสัยในเนื้อหาบทเรียน ท่านสามารถเขียนจดหมาย

โทรศัพท์ หรือ มาสอบถามปัญหาด้วยตนเอง หรือมาฟังบรรยายได้ทุกวันพุธ

มูลนิธิเผยแผ่พระสัทธรรม อยู่ใกล้ห้างเซนทรัล ปิ่นเกล้า

เลขที่ ๕/๑๐๘ ซ.บรมราชชนนี ๑๓ ซ.อรุณอมรินทร์ ซ.บางกอกน้อย กรุงเทพฯ ๑๐๗๐๐

โทรศัพท์ ๐๒-๘๘๔-๕๐๙๐-๒ ๐๒-๘๘๔-๕๐๙๙ วันและเวลาราชการ

๐๘๙-๑๗๔-๔๖๓๔ วันหยุดและนอกเวลาราชการ